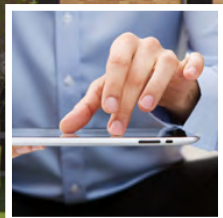
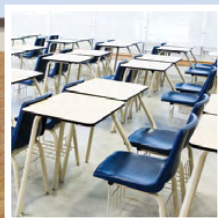
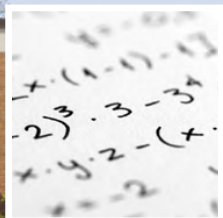


LA RELANCE À L'UNIVERSITÉ / 2019

La situation d'emploi de personnes diplômées
Enquêtes de 2015 / 2017 / 2019



Le présent document a été réalisé par le ministère de l'Enseignement supérieur.

Coordination et rédaction

Direction de l'adéquation formation-emploi
Secteur du développement et soutien des réseaux

Collecte des données

Firme de sondage BIP Recherche

Coordination de la production, révision linguistique et édition

Direction des communications

Collaboration

Accessibilité financière aux études (AFE)
Direction des ressources matérielles
et de la gestion contractuelle (DRMGC)
Direction de l'intelligence d'affaires
et de la géomatique (DIAG)

Pour toute information

Renseignements généraux
Ministère de l'Enseignement supérieur
1035, rue De La Chevrotière, 21^e étage
Québec (Québec) G1R 5A5
Téléphone: 418 643-7095
Ligne sans frais: 1 866 747-6626

Ce document peut être consulté sur le site Web du Ministère:
www.education.gouv.qc.ca

© Gouvernement du Québec
Ministère de l'Enseignement supérieur, 2020

ISBN 978-2-550-88254-1 (PDF)
ISSN 1718-4002 (En ligne)

Dépôt légal - Bibliothèque et Archives nationales du Québec, 2020

TABLE DES MATIÈRES

Présentation.....	1
Faits saillants.....	2
Définition des principaux termes utilisés dans les tableaux.....	3
Illustration du calcul des indicateurs.....	6
Résultats d'ensemble.....	7
Résultats par type de diplôme, domaine d'études et discipline.....	8
BACCALAURÉAT	
Sciences de la santé.....	8
Sciences pures.....	9
Sciences appliquées.....	11
Sciences humaines.....	13
Lettres.....	16
Droit.....	16
Sciences de l'éducation.....	17
Sciences de l'administration.....	18
Arts.....	19
Études plurisectorielles.....	20
MAÎTRISE	
Sciences de la santé.....	21
Sciences pures.....	22
Sciences appliquées.....	23
Sciences humaines.....	26
Lettres.....	28
Droit.....	29
Sciences de l'éducation.....	29
Sciences de l'administration.....	30
Arts.....	32
Études plurisectorielles.....	33
Notes pour la lecture des tableaux.....	34

PRÉSENTATION

Les résultats qui suivent proviennent de l'enquête *La Relance à l'université* conduite tous les deux ans par le ministère de l'Enseignement supérieur (MES).

Cette enquête réalisée en 2019 vise à faire connaître la situation des personnes titulaires d'un baccalauréat ou d'une maîtrise de la promotion de 2017, environ vingt mois après l'obtention de leur diplôme. Elle comble ainsi un besoin d'information fiable et actualisée sur l'intégration au marché du travail de ces nouvelles et nouveaux titulaires d'un diplôme universitaire. Les enquêtes de 2017 et de 2015, dont les résultats sont également présentés dans la présente brochure, visaient les personnes diplômées des promotions de 2015 et de 2013, respectivement.

Pour de plus amples renseignements sur les disciplines considérées dans la présente brochure ou sur d'autres types de regroupements, il faut se référer aux autres documents relatifs aux enquêtes Relance dans le site Web du MES (<http://www.education.gouv.qc.ca/references/indicateurs-et-statistiques/enseignement-superieur/enquetes-relance/>).

FAITS SAILLANTS

Situation au cours de la semaine du 20 au 26 janvier 2019, soit environ 20 mois après l'obtention de leur diplôme (voir le tableau en annexe)

Titulaires d'un baccalauréat:

- Les résultats de l'enquête indiquent que 69,8% des titulaires d'un baccalauréat occupaient un emploi, 25,3% poursuivaient des études, 2,2% étaient à la recherche d'un emploi et 2,7% étaient considérés comme inactifs.
- Parmi les personnes au travail, 80,3% occupaient un emploi lié à leur formation. De ces emplois, 90,8% étaient à temps plein et 9,2% à temps partiel.
- Le taux de chômage chez les titulaires d'un baccalauréat s'établissait à 3,0%. En 2019, le taux de chômage se situait sous la barre des 5% dans 68,0% des disciplines (85 sur 125), alors qu'en 2015, c'était le cas pour 41,6% des disciplines (52 sur 125).
- La proportion des disciplines qui ont mené 80% ou plus des diplômés à exercer un emploi permanent lié à leur formation est à la hausse, se situant à 60,2% (71 disciplines) en 2019, alors qu'il était à 47,9% (57 disciplines) en 2015.
- S'ils pouvaient recommencer leur formation, 81,8% choisiraient de fréquenter le même établissement d'enseignement et 67,9% opteraient pour le même programme. Ces proportions peuvent toutefois varier significativement selon la discipline.

Titulaires d'une maîtrise:

- Les résultats de l'enquête indiquent que 82,4% des titulaires d'une maîtrise occupaient un emploi, 12,3% poursuivaient des études, 2,5% étaient à la recherche d'un emploi et 2,8% étaient considérés comme inactifs.
- Parmi les personnes au travail, 82,9% occupaient un emploi lié à leur formation. De ces emplois, 92,8% étaient à temps plein et 7,2% à temps partiel.
- Tout comme chez les bacheliers et les bacheliers, le taux de chômage s'établissait à 3,0% chez les titulaires d'une maîtrise. En 2019, le taux de chômage se situait sous la barre des 5% dans 70,0% des disciplines (91 sur 130), alors qu'en 2015, c'était le cas pour 48,0% des disciplines (60 sur 125).
- La proportion des disciplines qui ont mené 80% ou plus des personnes diplômées à exercer un emploi permanent lié à leur formation est à la hausse, se situant à 56,5% en 2019, alors qu'il était de 46,2% en 2015.
- S'ils pouvaient recommencer leur formation, 81,7% choisiraient de fréquenter le même établissement d'enseignement et 71,6% opteraient pour le même programme. Ces proportions peuvent toutefois varier significativement selon la discipline.

DÉFINITION DES PRINCIPAUX TERMES UTILISÉS DANS LES TABLEAUX

PERSONNES DIPLOMÉES VISÉES PAR L'ENQUÊTE

Sont considérées comme des « personnes diplômées visées par l'enquête » toutes les personnes titulaires d'un baccalauréat ou d'une maîtrise qui ont reçu leur diplôme au cours de l'année civile précédant de deux ans l'année d'enquête.

TAUX DE RÉPONSE

Rapport, exprimé en pourcentage, entre le nombre de personnes diplômées visées par l'enquête qui ont répondu au questionnaire et l'ensemble des personnes diplômées visées par l'enquête.

ÂGE MOYEN DES PERSONNES DIPLOMÉES

Moyenne d'âge des personnes diplômées en date du 1^{er} juillet 2017.

EN EMPLOI

Sont dites « en emploi » les personnes diplômées visées par l'enquête qui ont déclaré travailler à leur compte ou pour autrui sans étudier à temps plein.

À LA RECHERCHE D'UN EMPLOI

Sont dites « à la recherche d'un emploi » les personnes diplômées visées par l'enquête qui ont déclaré se chercher un emploi sans être aux études ni être déjà en emploi.

PERSONNES INACTIVES

Sont considérées comme des « personnes inactives » les personnes diplômées visées par l'enquête qui ont déclaré ne pas avoir d'emploi, ne pas en chercher et ne pas être aux études.

AUX ÉTUDES

Sont dites «aux études» les personnes diplômées visées par l'enquête qui ont déclaré soit étudier à temps plein, soit étudier à temps partiel, sans avoir d'emploi.

ÉTUDES EN RAPPORT AVEC LA FORMATION

Sont dites faire des «études en rapport avec la formation» les personnes «aux études» qui déclarent que celles-ci correspondent au diplôme obtenu.

EN EMPLOI LIÉ LA FORMATION

Sont dits être «en emploi lié la formation» les personnes diplômées qui travaillent à leur compte ou pour autrui et qui jugent que leur travail correspond exactement ou en partie à leur formation.

TEMPS PLEIN

Sont dites «à temps plein» les personnes diplômées qui travaillent à leur compte ou pour autrui de façon générale 30 heures ou plus par semaine et qui occupent un emploi lié à la formation suivie.

TEMPS PARTIEL

Sont dites «à temps partiel» les personnes diplômées qui travaillent à leur compte ou pour autrui de façon générale moins de 30 heures par semaine dans un emploi lié à leur formation. La proportion des personnes diplômées qui travaillent à temps partiel s'obtient en soustrayant la proportion des personnes diplômées «à temps plein» de 100%.

EMPLOI PERMANENT

Sont dites avoir un «emploi permanent» les personnes diplômées qui occupent un emploi salarié dont rien n'indique qu'il prendra fin à une date déterminée. Cette proportion est calculée uniquement en fonction des personnes diplômées occupant un emploi salarié lié à la formation.

SATISFACTION DE L'EMPLOI

Il s'agit de la proportion de personnes diplômées occupant un emploi salarié lié à la formation qui ont déclaré un niveau de satisfaction de leur emploi supérieure ou égale à 8 sur une échelle de 1 à 10.

SALAIRE HORAIRE MOYEN DE L'EMPLOI

Salaire horaire moyen gagné par les personnes diplômées au cours d'une semaine normale de travail. Il est calculé uniquement en fonction des personnes diplômées qui travaillent pour autrui et qui ont déclaré que leur emploi était en lien avec la formation suivie.

TAUX DE CHÔMAGE

Rapport, exprimé en pourcentage, entre le nombre de personnes diplômées à la recherche d'un emploi et l'ensemble de la population active (constituée uniquement des personnes en emploi et de celles à la recherche d'un emploi).

SEMAINES DE RÉFÉRENCE

Les données sont colligées en fonction des semaines de référence du 20 au 26 janvier 2019, du 15 au 21 janvier 2017 et du 18 au 24 janvier 2015.

ILLUSTRATION DU CALCUL DES INDICATEURS

Le schéma de calcul ci-dessous illustre, au moyen de données recueillies auprès des titulaires d'un baccalauréat de l'enquête *La Relance à l'université 2019*, la mise en application des principaux termes utilisés dans les tableaux. Les proportions des quatre principales situations (en emploi, à la recherche d'un emploi, aux études et personnes inactives) peuvent s'additionner et totaliser 100% des répondants, comme celles de l'emploi à temps plein et à temps partiel.

	NOMBRE	%	CALCUL (SI POSSIBLE)
Nombre de personnes diplômées visées par l'enquête (effectif de la population)	35 412		
Nombre de personnes ayant répondu au questionnaire	22 846	100,0	
En emploi	15 955	69,8	15 955 / 22 486
En emploi lié à la formation suivie	12 812	80,3	12 812 / 15 955
• à temps plein (personnes salariées ou à leur compte)	11 627	90,8	11 627 / 12 812
• à temps partiel (personnes salariées ou à leur compte)	1 185	9,2	1 185 / 12 812
• emploi permanent (personnes salariées seulement)	9 379	77,9	
• satisfaction de l'emploi (personnes salariées seulement)	7 322	60,9	
• salaire horaire de l'emploi (personnes salariées seulement)	-	-	
À la recherche d'un emploi	494	2,2	494 / 22 486
Aux études	5 786	25,3	5 786 / 22 486
• en rapport avec la formation	4 715	81,5	4 715 / 5 786
Personnes inactives	611	2,7	611 / 22 486
Taux de chômage		3,0	494 / (15 955 + 494)

RÉSULTATS D'ENSEMBLE

Situation d'emploi des personnes titulaires d'un diplôme en janvier de l'année d'enquête

■ SITUATION EN 2019 ■ SITUATION EN 2017 ■ SITUATION EN 2015	PERSONNES DIPLOMÉES VISÉES PAR L'ENQUÊTE		ÂGE MOYEN DES PERSONNES DIPLOMÉES (années)	SITUATION EN JANVIER						CARACTÉRISTIQUES DE L'EMPLOI LIÉ À LA FORMATION					
	N	TAUX DE RÉPONSE (%)		EN EMPLOI (%)	À LA RECHERCHE D'UN EMPLOI (%)	PERSONNES INACTIVES (%)	AUX ÉTUDES (%)	LES ÉTUDES EN RAPPORT AVEC LA FORMATION (%)	EN EMPLOI LIÉ À LA FORMATION (%)	TEMPS PLEIN (%)	TEMPS PARTIEL (%)	EMPLOI PERMANENT ¹ (%)	SATISFACTION DE L'EMPLOI ¹ (%)	SALAIRE HORAIRE MOYEN DE L'EMPLOI ¹ (\$)	TAUX DE CHÔMAGE (%)
BACCALAURÉAT															
FEMMES	21 827	65,7	25,7	69,3	1,9	3,2	25,6	81,7	80,8	89,3	10,7	73,4	57,8	27,11	2,7
	20 797	65,5	25,6	67,0	2,9	3,6	26,6	81,2	77,7	85,1	14,9	68,3	nd	26,28	4,1
	20 324	63,2	25,4	65,7	3,3	3,4	27,5	81,1	76,5	83,7	16,3	67,9	nd	25,40	4,8
HOMMES	13 585	62,6	25,9	70,7	2,6	1,8	24,9	81,1	79,4	93,2	6,8	85,6	66,3	28,42	3,5
	12 960	62,2	25,9	67,5	4,0	1,9	26,5	83,4	76,5	91,4	8,6	83,3	nd	27,12	5,6
	13 045	61,0	25,7	65,1	4,8	1,7	28,4	82,9	75,3	90,9	9,1	82,3	nd	25,82	6,8
ENSEMBLE	35 412	64,5	25,8	69,8	2,2	2,7	25,3	81,5	80,3	90,8	9,2	77,9	60,9	27,61	3,0
	33 757	64,2	25,7	67,2	3,3	3,0	26,5	82,0	77,3	87,4	12,6	73,8	nd	26,59	4,7
	33 369	62,4	25,6	65,5	3,9	2,8	27,8	81,8	76,0	86,4	13,6	73,2	nd	25,56	5,6
MAÎTRISE															
FEMMES	5 884	71,1	30,3	83,2	2,3	3,5	11,0	80,8	84,3	91,3	8,7	78,2	68,4	32,52	2,7
	5 699	69,9	30,7	81,7	2,5	4,8	11,0	80,6	84,4	87,7	12,3	74,9	nd	31,75	3,0
	5 207	67,1	30,7	80,0	5,0	3,8	11,2	82,7	83,8	87,1	12,9	74,9	nd	30,59	5,9
HOMMES	3 993	66,8	31,7	81,0	2,8	1,7	14,5	86,0	80,6	95,1	4,9	87,2	70,9	35,71	3,3
	3 781	65,3	32,1	79,1	4,1	1,4	15,5	85,9	77,5	93,3	6,7	85,2	nd	35,20	4,9
	3 830	62,6	32,1	78,2	5,5	1,5	14,9	86,0	78,5	93,6	6,4	85,5	nd	33,96	6,5
ENSEMBLE	9 877	69,4	30,9	82,4	2,5	2,8	12,3	83,2	82,9	92,8	7,2	81,6	69,3	33,70	3,0
	9 480	68,0	31,3	80,7	3,1	3,5	12,7	83,1	81,8	89,7	10,3	78,5	nd	32,94	3,7
	9 037	65,2	31,4	79,2	5,2	2,9	12,7	84,2	81,7	89,6	10,4	78,9	nd	31,86	6,2

¹ Ces informations ne sont pas disponibles pour le diplômé exerçant un emploi à son compte.

RÉSULTATS PAR TYPE DE DIPLÔME, DOMAINE D'ÉTUDES ET DISCIPLINE

Situation d'emploi des personnes titulaires d'un baccalauréat en janvier de l'année d'enquête

	SITUATION EN 2019		ÂGE MOYEN DES PERSONNES DIPLOMÉES (années)	SITUATION EN JANVIER					CARACTÉRISTIQUES DE L'EMPLOI LIÉ À LA FORMATION						
	PERSONNES DIPLOMÉES VISÉES PAR L'ENQUÊTE N	TAUX DE RÉPONSE (%)		EN EMPLOI (%)	À LA RECHERCHE D'UN EMPLOI (%)	PERSONNES INACTIVES (%)	AUX ÉTUDES (%)	LES ÉTUDES EN RAPPORT AVEC LA FORMATION (%)	EN EMPLOI LIÉ À LA FORMATION (%)	TEMPS PLEIN (%)	TEMPS PARTIEL (%)	EMPLOI PERMANENT ¹ (%)	SATISFACTION DE L'EMPLOI ¹ (%)	SALAIRE HORAIRE MOYEN DE L'EMPLOI ¹ (\$)	TAUX DE CHÔMAGE (%)
SCIENCES DE LA SANTÉ	5 130	67,2	26,1	65,4	0,8	3,5	30,3	86,9	94,7	87,9	12,1	87,3	58,6	33,93	1,2
	4 680	69,2	25,7	64,0	2,5	3,6	30,0	84,7	93,4	86,3	13,7	87,5	nd	33,53	3,7
	4 226	63,7	25,4	61,5	2,5	3,4	32,6	85,9	93,1	86,7	13,3	85,0	nd	32,22	3,9
5102 Sciences fondamentales et sciences appliquées de la santé	308	54,5	22,2	17,9	0,0	1,2	81,0	91,9	46,7	78,6	21,4	53,8	69,2	24,24	0,0
	310	55,5	22,1	12,8	0,6	1,2	85,5	81,6	50,0	81,8	18,2	72,7	nd	21,13	4,3
	354	51,1	22,1	10,5	1,7	2,2	85,6	81,9	26,3	100,0	0,0	60,0	nd	23,62	13,6
5104 Sciences infirmières et nursing	2 229	66,9	27,6	89,5	0,2	3,6	6,7	87,0	95,4	90,3	9,7	94,2	51,7	33,05	0,2
	1 862	70,1	27,0	89,5	0,6	4,0	5,9	83,1	93,8	89,2	10,8	95,4	nd	32,31	0,7
	1 477	64,3	27,1	89,5	0,8	4,3	5,4	82,4	93,3	89,7	10,3	93,8	nd	31,26	0,9
5105 Pratique sage-femme	12	75,0	31,9	66,7	11,1	22,2	0,0	-	100,0	33,3	66,7	60,0	100,0	35,57	14,3
	17	88,2	32,5	86,7	0,0	13,3	0,0	-	92,3	50,0	50,0	33,3	nd	32,01	0,0
	14	71,4	31,4	80,0	10,0	10,0	0,0	-	100,0	50,0	50,0	50,0	nd	34,76	11,1
5110 Médecine dentaire	165	60,6	26,0	92,0	0,0	1,0	7,0	71,4	100,0	82,6	17,4	88,2	76,5	81,93	0,0
	153	62,1	25,0	90,5	0,0	0,0	9,5	100,0	100,0	82,6	17,4	84,0	nd	72,97	0,0
	161	53,4	25,1	83,7	0,0	2,3	14,0	100,0	100,0	87,5	12,5	76,9	nd	76,20	0,0
5111 Optométrie	44	75,0	25,4	100,0	0,0	0,0	0,0	-	100,0	84,8	15,2	100,0	x	x	0,0
	42	76,2	25,8	96,9	0,0	0,0	3,1	100,0	100,0	93,5	6,5	100,0	nd	x	0,0
	40	60,0	24,8	91,7	0,0	4,2	4,2	100,0	100,0	86,4	13,6	100,0	nd	78,56	0,0
5112 Pharmacie et sciences pharmaceutiques	514	60,7	24,2	62,5	1,3	7,4	28,8	84,4	94,9	87,0	13,0	89,5	75,0	51,31	2,0
	506	62,1	24,3	72,0	1,0	5,1	22,0	91,3	95,1	91,2	8,8	91,2	nd	50,96	1,3
	451	59,4	24,1	68,3	1,9	5,2	24,6	84,8	96,7	88,7	11,3	91,0	nd	49,76	2,7
5115 Diététique et nutrition	180	63,3	25,1	63,2	2,6	2,6	31,6	80,6	86,1	75,8	24,2	69,5	44,1	26,09	4,0
	173	69,9	24,7	61,2	3,3	4,1	31,4	73,7	91,9	55,9	44,1	66,1	nd	24,76	5,1
	162	64,8	24,8	79,0	2,9	1,0	17,1	88,9	92,8	74,0	26,0	69,4	nd	24,75	3,5
5120 Ergothérapie	213	80,3	23,2	73,1	4,7	5,8	16,4	75,0	96,8	87,6	12,4	47,0	80,2	27,44	6,0
	224	84,8	23,3	54,2	26,3	7,9	11,6	81,8	83,5	72,1	27,9	44,7	nd	26,21	32,7
	219	78,5	22,9	68,6	19,2	2,3	9,9	76,5	91,5	82,4	17,6	45,7	nd	25,43	21,9

Situation d'emploi des personnes titulaires d'un baccalauréat en janvier de l'année d'enquête

	SITUATION EN 2019		ÂGE MOYEN DES PERSONNES DIPLOMÉES	SITUATION EN JANVIER						CARACTÉRISTIQUES DE L'EMPLOI LIÉ À LA FORMATION					
	SITUATION EN 2017			EN EMPLOI	À LA RECHERCHE D'UN EMPLOI	PERSONNES INACTIVES	AUX ÉTUDES	LES ÉTUDES EN RAPPORT AVEC LA FORMATION	EN EMPLOI LIÉ À LA FORMATION	TEMPS PLEIN	TEMPS PARTIEL	EMPLOI PERMANENT ¹	SATISFACTION DE L'EMPLOI ¹	SALAIRE HORAIRE MOYEN DE L'EMPLOI ¹	TAUX DE CHÔMAGE
	SITUATION EN 2015														
	N	(%)	(années)	(%)	(%)	(%)	(%)	(%)	(%)	(%)	(%)	(%)	(%)	(%)	(%)
5121 Physiothérapie	216	75,0	23,7	75,3	3,7	7,4	13,6	72,7	95,9	84,6	15,4	81,2	70,9	27,50	4,7
	213	74,6	23,3	79,2	5,0	4,4	11,3	66,7	96,0	84,3	15,7	78,3	nd	26,82	6,0
	195	73,8	22,9	70,8	7,6	7,6	13,9	90,0	91,2	79,6	20,4	83,7	nd	25,95	9,7
5122 Chiropratique	44	75,0	25,4	97,0	3,0	0,0	0,0	-	100,0	65,6	34,4	80,0	80,0	27,43	3,0
	43	72,1	25,2	100,0	0,0	0,0	0,0	-	100,0	67,7	32,3	100,0	nd	x	0,0
	40	67,5	24,8	92,6	0,0	3,7	3,7	100,0	100,0	72,0	28,0	-	-	-	0,0
5123 Orthophonie et audiologie	90	84,4	23,9	80,3	0,0	3,9	15,8	91,7	96,7	78,0	22,0	45,8	72,9	27,10	0,0
	85	77,6	23,8	81,8	1,5	1,5	15,2	70,0	98,1	73,6	26,4	47,8	nd	25,90	1,8
	98	79,6	24,3	80,8	3,8	5,1	10,3	62,5	96,8	78,7	21,3	51,0	nd	25,77	4,5
5140 Santé communautaire et épidémiologie	71	67,6	36,5	87,5	2,1	0,0	10,4	100,0	95,2	97,5	2,5	97,5	65,0	34,72	2,3
	42	69,0	35,5	89,7	3,4	0,0	6,9	50,0	84,6	90,9	9,1	100,0	nd	34,11	3,7
	54	57,4	35,7	83,9	0,0	9,7	6,5	100,0	80,8	90,5	9,5	100,0	nd	32,52	0,0
5150 Autres professions de la santé	22	72,7	24,8	68,8	0,0	0,0	31,3	80,0	90,9	90,0	10,0	-	-	-	0,0
	19	63,2	24,8	75,0	0,0	0,0	25,0	100,0	100,0	100,0	0,0	75,0	nd	50,58	0,0
	20	65,0	25,3	84,6	0,0	0,0	15,4	100,0	100,0	100,0	0,0	-	-	-	0,0
5180 Médecine vétérinaire	82	76,8	26,3	85,7	0,0	1,6	12,7	75,0	100,0	87,0	13,0	92,2	70,6	38,59	0,0
	82	68,3	26,2	89,3	1,8	1,8	7,1	75,0	100,0	96,0	4,0	97,9	nd	34,90	2,0
	81	67,9	25,5	76,4	0,0	0,0	23,6	92,3	97,6	92,7	7,3	84,2	nd	33,63	0,0
5199 Études pluridisciplinaires en sciences de la santé	67	76,1	26,3	45,1	0,0	5,9	49,0	80,0	65,2	86,7	13,3	93,3	73,3	31,57	0,0
	57	70,2	26,2	32,5	2,5	2,5	62,5	80,0	53,8	71,4	28,6	57,1	nd	29,63	7,1
	64	71,9	24,6	23,9	2,2	0,0	73,9	82,4	90,9	70,0	30,0	70,0	nd	22,38	8,3
SCIENCES PURES	1 798	63,0	24,1	42,4	2,8	1,1	53,8	83,9	64,6	94,8	5,2	82,3	62,0	26,85	6,3
	1 645	66,3	24,2	39,6	4,4	2,0	53,9	85,4	60,4	92,0	8,0	79,8	nd	27,64	10,0
	1 771	66,2	23,9	36,7	3,8	2,2	57,3	87,1	59,3	91,0	9,0	83,8	nd	25,79	9,5
5200 Sciences biologiques	612	64,2	24,0	33,1	4,3	1,8	60,8	85,8	53,8	88,6	11,4	67,2	52,2	21,80	11,6
	544	68,2	24,0	29,1	5,1	2,4	63,3	86,8	38,9	85,7	14,3	63,2	nd	24,85	15,0
	640	64,5	23,8	28,8	5,8	3,1	62,2	87,5	47,9	77,2	22,8	68,6	nd	20,09	16,8

Situation d'emploi des personnes titulaires d'un baccalauréat en janvier de l'année d'enquête

<div style="display: flex; flex-direction: column; gap: 5px;"> <div style="display: flex; align-items: center;"> SITUATION EN 2019</div> <div style="display: flex; align-items: center;"> SITUATION EN 2017</div> <div style="display: flex; align-items: center;"> SITUATION EN 2015</div> </div>	PERSONNES DIPLOMÉES VISÉES PAR L'ENQUÊTE		ÂGE MOYEN DES PERSONNES DIPLOMÉES (années)	SITUATION EN JANVIER						CARACTÉRISTIQUES DE L'EMPLOI LIÉ À LA FORMATION					
	N	TAUX DE RÉPONSE (%)		EN EMPLOI (%)	À LA RECHERCHE D'UN EMPLOI (%)	PERSONNES INACTIVES (%)	AUX ÉTUDES (%)	LES ÉTUDES EN RAPPORT AVEC LA FORMATION (%)	EN EMPLOI LIÉ À LA FORMATION (%)	TEMPS PLEIN (%)	TEMPS PARTIEL (%)	EMPLOI PERMANENT ¹ (%)	SATISFACTION DE L'EMPLOI ¹ (%)	SALAIRE HORAIRE MOYEN DE L'EMPLOI ¹ (\$)	TAUX DE CHÔMAGE (%)
5211 Microbiologie	156	62,8	23,0	27,6	1,0	0,0	71,4	77,1	59,3	100,0	0,0	81,3	50,0	19,97	3,6
	136	63,2	23,4	33,7	4,7	4,7	57,0	85,7	48,3	100,0	0,0	64,3	nd	23,75	12,1
	131	65,6	22,9	22,1	3,5	2,3	72,1	82,3	42,1	100,0	0,0	85,7	nd	19,82	13,6
5214 Biochimie	228	62,3	24,1	35,2	2,1	0,0	62,7	79,8	58,0	93,1	6,9	78,6	53,6	21,62	5,7
	208	67,8	23,8	26,2	2,8	1,4	69,5	82,7	35,1	92,3	7,7	66,7	nd	21,72	9,8
	274	69,7	23,6	25,1	2,1	1,0	71,7	80,3	43,8	90,5	9,5	68,4	nd	19,41	7,7
5230 Mathématiques	197	63,5	24,5	57,6	1,6	0,8	40,0	90,0	70,8	96,1	3,9	78,0	76,0	29,14	2,7
	192	63,5	24,4	60,7	6,6	2,5	30,3	83,8	67,6	84,0	16,0	73,5	nd	28,76	9,8
	169	68,0	24,5	53,9	5,2	2,6	38,3	97,7	64,5	90,0	10,0	92,1	nd	29,76	8,8
5232 Probabilités et statistiques	23	69,6	26,0	62,5	0,0	0,0	37,5	83,3	60,0	100,0	0,0	100,0	100,0	38,37	0,0
	17	76,5	25,4	76,9	0,0	0,0	23,1	100,0	80,0	87,5	12,5	85,7	nd	27,01	0,0
5234 Actuariat	181	57,5	24,2	90,4	1,0	0,0	8,7	77,8	84,0	100,0	0,0	98,7	72,2	33,07	1,1
	171	67,3	24,9	85,2	3,5	1,7	9,6	81,8	84,7	100,0	0,0	96,3	nd	31,15	3,9
	159	71,1	23,7	91,2	0,0	1,8	7,1	100,0	82,5	100,0	0,0	95,3	nd	30,04	0,0
5240 Sciences physiques	106	62,3	23,6	21,2	1,5	1,5	75,8	86,0	50,0	85,7	14,3	100,0	60,0	24,06	6,7
	97	67,0	23,6	18,5	0,0	0,0	81,5	88,7	58,3	71,4	28,6	71,4	nd	30,24	0,0
	106	71,7	23,4	14,5	1,3	3,9	80,3	93,4	45,5	80,0	20,0	50,0	nd	33,42	8,3
5245 Chimie	162	71,0	24,4	46,1	1,7	0,0	52,2	81,7	62,3	93,9	6,1	84,4	37,5	23,60	3,6
	175	68,6	25,0	32,5	5,0	1,7	60,8	82,2	71,8	92,9	7,1	71,4	nd	23,34	13,3
	163	64,4	24,4	36,2	3,8	0,0	60,0	87,3	65,8	96,0	4,0	75,0	nd	22,28	9,5
5247 Sciences de la terre	33	81,8	25,4	44,4	0,0	7,4	48,1	100,0	91,7	100,0	0,0	63,6	54,5	27,84	0,0
	38	65,8	26,6	44,0	8,0	0,0	48,0	83,3	72,7	87,5	12,5	100,0	nd	27,42	15,4
	29	51,7	25,8	33,3	13,3	0,0	53,3	87,5	40,0	100,0	0,0	50,0	nd	x	28,6
5299 Études pluridisciplinaires en sciences pures	47	48,9	25,4	34,8	8,7	0,0	56,5	92,3	50,0	75,0	25,0	100,0	x	x	20,0
	41	48,8	24,1	40,0	5,0	0,0	55,0	100,0	37,5	100,0	0,0	100,0	nd	23,24	11,1
	46	67,4	25,0	38,7	0,0	3,2	58,1	83,3	16,7	0,0	100,0	100,0	nd	x	0,0

Situation d'emploi des personnes titulaires d'un baccalauréat en janvier de l'année d'enquête

SITUATION EN 2019 SITUATION EN 2017 SITUATION EN 2015	PERSONNES DIPLOMÉES VISÉES PAR L'ENQUÊTE		ÂGE MOYEN DES PERSONNES DIPLOMÉES (années)	SITUATION EN JANVIER					CARACTÉRISTIQUES DE L'EMPLOI LIÉ À LA FORMATION						
	TAUX DE RÉPONSE (%)	N		EN EMPLOI (%)	À LA RECHERCHE D'UN EMPLOI (%)	PERSONNES INACTIVES (%)	AUX ÉTUDES (%)	LES ÉTUDES EN RAPPORT AVEC LA FORMATION (%)	EN EMPLOI LIÉ À LA FORMATION (%)	TEMPS PLEIN (%)	TEMPS PARTIEL (%)	EMPLOI PERMANENT ¹ (%)	SATISFACTION DE L'EMPLOI ¹ (%)	SALAIRE HORAIRE MOYEN DE L'EMPLOI ¹ (\$)	TAUX DE CHÔMAGE (%)
SCIENCES APPLIQUÉES	65,3	5 392	25,5	77,2	2,1	2,0	18,6	82,9	84,9	95,2	4,8	93,5	67,9	28,81	2,6
	65,7	4 917	25,4	74,3	4,0	2,0	19,8	85,9	82,2	93,9	6,1	92,2	nd	26,92	5,1
	64,2	4 566	25,3	71,6	4,9	1,8	21,7	85,7	80,1	92,9	7,1	91,4	nd	25,79	6,4
5302 Agriculture	72,2	97	25,6	71,4	0,0	8,6	20,0	92,9	88,0	97,7	2,3	90,5	73,8	21,63	0,0
	67,1	73	24,7	71,4	6,1	4,1	18,4	77,8	82,9	100,0	0,0	92,6	nd	20,49	7,9
	69,0	84	24,5	72,4	1,7	5,2	20,7	83,3	92,9	89,7	10,3	81,1	nd	20,13	2,3
5313 Sciences et technologie des aliments	64,8	54	24,9	68,6	5,7	0,0	25,7	88,9	91,7	95,5	4,5	85,7	42,9	25,48	7,7
	73,3	60	24,1	68,2	4,5	4,5	22,7	90,0	86,7	96,2	3,8	92,0	nd	22,05	6,3
	63,6	44	24,9	60,7	17,9	7,1	14,3	75,0	82,4	100,0	0,0	92,9	nd	23,43	22,7
5330 Design de l'environnement	62,8	94	25,2	61,0	3,4	11,9	23,7	100,0	75,0	96,3	3,7	95,2	81,0	20,89	5,3
	60,2	103	25,7	69,4	4,8	1,6	24,2	86,7	74,4	90,6	9,4	81,0	nd	20,50	6,5
	64,4	135	24,4	59,8	1,1	2,3	36,8	84,4	61,5	100,0	0,0	91,3	nd	19,43	1,9
5332 Architecture	68,2	173	23,4	22,0	5,9	7,6	64,4	89,5	92,3	87,5	12,5	81,8	59,1	22,83	21,2
	69,0	187	23,3	25,6	3,9	4,7	65,9	96,5	66,7	77,3	22,7	93,8	nd	20,27	13,2
	67,4	193	23,5	26,2	7,7	3,1	63,1	96,3	79,4	92,6	7,4	83,3	nd	20,57	22,7
5334 Architecture paysagiste	62,1	29	27,5	66,7	0,0	16,7	16,7	100,0	100,0	91,7	8,3	91,7	50,0	21,59	0,0
	73,9	23	29,0	52,9	0,0	11,8	35,3	100,0	77,8	85,7	14,3	66,7	nd	20,65	0,0
	60,6	33	28,2	65,0	20,0	5,0	10,0	100,0	69,2	100,0	0,0	75,0	nd	22,72	23,5
5337 Design industriel	76,8	56	25,2	83,7	2,3	2,3	11,6	80,0	72,2	92,3	7,7	95,7	60,9	23,97	2,7
	80,0	45	24,7	80,6	8,3	5,6	5,6	100,0	86,2	96,0	4,0	86,4	nd	19,27	9,4
	66,7	51	24,6	79,4	5,9	2,9	11,8	50,0	77,8	81,0	19,0	100,0	nd	20,16	6,9
5338 Urbanisme	69,6	135	25,9	58,5	3,2	2,1	36,2	88,2	76,4	90,5	9,5	83,3	64,3	29,36	5,2
	77,3	132	24,9	54,9	8,8	2,9	33,3	79,4	55,4	96,8	3,2	72,4	nd	26,45	13,8
	79,4	102	25,2	65,4	2,5	2,5	29,6	100,0	62,3	93,9	6,1	66,7	nd	24,69	3,6
5340 Sciences de l'informatique	60,9	850	26,5	89,4	1,9	1,5	7,1	78,4	94,4	98,6	1,4	96,7	72,1	32,80	2,1
	59,4	737	26,6	84,7	3,2	3,0	9,1	92,5	90,3	98,5	1,5	97,5	nd	29,26	3,6
	63,1	512	26,7	85,8	3,7	2,2	8,4	96,3	89,2	97,6	2,4	93,2	nd	27,29	4,2
5350 Ingénierie	72,7	11	27,3	75,0	0,0	0,0	25,0	100,0	100,0	100,0	0,0	100,0	83,3	32,98	0,0
	71,4	7	27,0	60,0	20,0	0,0	20,0	100,0	66,7	100,0	0,0	100,0	nd	x	25,0

Situation d'emploi des personnes titulaires d'un baccalauréat en janvier de l'année d'enquête

SITUATION EN 2019 SITUATION EN 2017 SITUATION EN 2015	PERSONNES DIPLOMÉES VISÉES PAR L'ENQUÊTE		ÂGE MOYEN DES PERSONNES DIPLOMÉES (années)	SITUATION EN JANVIER					CARACTÉRISTIQUES DE L'EMPLOI LIÉ À LA FORMATION						
	N	TAUX DE RÉPONSE (%)		EN EMPLOI (%)	À LA RECHERCHE D'UN EMPLOI (%)	PERSONNES INACTIVES (%)	AUX ÉTUDES (%)	LES ÉTUDES EN RAPPORT AVEC LA FORMATION (%)	EN EMPLOI LIÉ À LA FORMATION (%)	TEMPS PLEIN (%)	TEMPS PARTIEL (%)	EMPLOI PERMANENT ¹ (%)	SATISFACTION DE L'EMPLOI ¹ (%)	SALAIRE HORAIRE MOYEN DE L'EMPLOI ¹ (\$)	TAUX DE CHÔMAGE (%)
5352 Génie aérospatial, aéronautique et astronautique	52	80,8	23,4	81,0	0,0	0,0	19,0	87,5	70,6	95,8	4,2	100,0	58,3	28,82	0,0
	48	77,1	23,6	59,5	0,0	0,0	40,5	93,3	59,1	100,0	0,0	84,6	nd	27,10	0,0
	44	79,5	23,1	60,0	8,6	0,0	31,4	90,9	81,0	100,0	0,0	100,0	nd	25,55	12,5
5353 Génie agricole et génie rural	45	64,4	24,4	72,4	6,9	0,0	20,7	83,3	76,2	100,0	0,0	93,8	81,3	25,38	8,7
	36	61,1	24,0	45,5	4,5	0,0	50,0	72,7	60,0	100,0	0,0	66,7	nd	x	9,1
5354 Génie alimentaire	8	75,0	26,3	100,0	0,0	0,0	0,0	-	66,7	100,0	0,0	100,0	50,0	24,84	0,0
	7	100,0	26,0	85,7	0,0	0,0	14,3	100,0	83,3	100,0	0,0	100,0	nd	24,18	0,0
5355 Génie biologique et biomédical	49	73,5	24,7	75,0	5,6	2,8	16,7	83,3	77,8	100,0	0,0	81,0	52,4	27,73	6,9
	40	82,5	24,0	54,5	3,0	0,0	42,4	85,7	50,0	100,0	0,0	88,9	nd	27,65	5,3
	94	57,4	23,9	51,9	3,7	0,0	44,4	79,2	78,6	95,5	4,5	85,7	nd	26,72	6,7
5356 Génie chimique	165	60,6	24,4	77,0	2,0	2,0	19,0	84,2	75,3	100,0	0,0	96,6	43,1	28,05	2,5
	118	58,5	25,0	71,0	2,9	0,0	26,1	83,3	55,1	100,0	0,0	92,3	nd	30,48	3,9
	131	59,5	24,3	70,5	7,7	0,0	21,8	82,4	76,4	97,6	2,4	90,2	nd	30,06	9,8
5358 Génie civil, de la construction et du transport	901	64,7	25,8	84,7	2,1	1,2	12,0	78,6	85,8	99,3	0,7	94,0	71,1	27,67	2,4
	893	64,2	25,2	81,2	4,9	1,6	12,4	91,5	84,9	99,0	1,0	94,4	nd	26,33	5,7
	824	59,3	25,2	79,3	4,7	1,6	14,3	84,3	79,9	98,7	1,3	95,7	nd	25,69	5,6
5359 Génie électrique, électronique et des communications	406	69,0	27,0	85,4	1,4	1,8	11,4	71,9	84,1	98,0	2,0	95,9	75,0	30,90	1,6
	457	64,3	26,5	85,4	3,7	1,0	9,9	93,1	82,1	97,1	2,9	93,3	nd	29,09	4,2
	447	65,5	26,6	79,5	3,4	1,7	15,4	91,1	75,5	96,6	3,4	94,6	nd	28,01	4,1
5360 Génie mécanique	890	63,5	25,1	84,1	1,9	0,9	13,1	81,1	83,8	100,0	0,0	96,7	64,6	28,66	2,3
	818	66,9	25,2	80,1	4,0	1,5	14,4	82,3	84,7	99,7	0,3	95,8	nd	26,76	4,8
	752	66,5	25,2	79,4	6,2	1,0	13,4	89,6	76,8	99,0	1,0	94,3	nd	26,34	7,2
5361 Génie géologique	55	72,7	25,5	60,0	0,0	2,5	37,5	93,3	91,7	100,0	0,0	77,3	50,0	30,48	0,0
	40	67,5	25,8	44,4	11,1	0,0	44,4	91,7	83,3	100,0	0,0	88,9	nd	28,55	20,0
	44	63,6	25,6	57,1	3,6	0,0	39,3	90,9	87,5	100,0	0,0	84,6	nd	27,51	5,9
5363 Génie industriel et administratif	258	70,2	26,3	86,7	1,1	1,7	10,5	78,9	82,8	100,0	0,0	95,9	68,0	29,39	1,3
	229	62,4	27,3	86,0	3,5	0,0	10,5	80,0	76,4	100,0	0,0	92,6	nd	28,11	3,9
	188	67,0	27,2	79,4	7,9	0,8	11,9	73,3	85,0	98,8	1,2	94,0	nd	27,17	9,1

Situation d'emploi des personnes titulaires d'un baccalauréat en janvier de l'année d'enquête

SITUATION EN 2019 SITUATION EN 2017 SITUATION EN 2015	PERSONNES DIPLOMÉES VISÉES PAR L'ENQUÊTE		ÂGE MOYEN DES PERSONNES DIPLOMÉES (années)	SITUATION EN JANVIER						CARACTÉRISTIQUES DE L'EMPLOI LIÉ À LA FORMATION					
	TAUX DE RÉPONSE (%)	N		EN EMPLOI (%)	À LA RECHERCHE D'UN EMPLOI (%)	PERSONNES INACTIVES (%)	AUX ÉTUDES (%)	LES ÉTUDES EN RAPPORT AVEC LA FORMATION (%)	EN EMPLOI LIÉ À LA FORMATION (%)	TEMPS PLEIN (%)	TEMPS PARTIEL (%)	EMPLOI PERMANENT ¹ (%)	SATISFACTION DE L'EMPLOI ¹ (%)	SALAIRE HORAIRE MOYEN DE L'EMPLOI ¹ (\$)	TAUX DE CHÔMAGE (%)
5364 Génie métallurgique et des matériaux	53,2	47	24,9	80,0	0,0	0,0	20,0	60,0	65,0	92,3	7,7	100,0	69,2	28,60	0,0
	51,6	31	24,3	68,8	12,5	0,0	18,8	66,7	72,7	100,0	0,0	75,0	nd	32,18	15,4
5368 Génie minier	70,9	79	25,9	89,3	1,8	0,0	8,9	100,0	76,0	100,0	0,0	97,4	81,6	36,63	2,0
	71,2	52	26,4	83,8	8,1	2,7	5,4	50,0	74,2	95,7	4,3	100,0	nd	34,84	8,8
	60,0	35	24,7	81,0	4,8	0,0	14,3	100,0	88,2	100,0	0,0	100,0	nd	36,69	5,6
5369 Génie physique	80,3	66	23,6	30,2	3,8	1,9	64,2	97,1	56,3	100,0	0,0	77,8	66,7	26,89	11,1
	88,3	60	24,0	32,1	3,8	3,8	60,4	84,4	41,2	100,0	0,0	83,3	nd	25,36	10,5
	72,5	51	23,6	37,8	5,4	0,0	56,8	85,7	57,1	87,5	12,5	85,7	nd	27,55	12,5
5371 Géodésie (arpentage)	70,0	40	25,8	96,4	0,0	0,0	3,6	100,0	92,6	100,0	0,0	100,0	70,8	24,35	0,0
	70,7	41	26,4	79,3	0,0	13,8	6,9	100,0	91,3	100,0	0,0	90,5	nd	22,93	0,0
	78,1	32	27,1	72,0	8,0	8,0	12,0	100,0	100,0	100,0	0,0	88,9	nd	25,23	10,0
5373 Génie informatique et de la construction des ordinateurs	55,0	189	24,9	85,6	1,0	1,0	12,5	100,0	88,8	97,5	2,5	97,4	69,2	31,32	1,1
	67,5	120	25,9	87,7	1,2	0,0	11,1	88,9	88,7	100,0	0,0	96,7	nd	30,66	1,4
	55,0	131	26,2	81,9	2,8	2,8	12,5	77,8	89,8	96,2	3,8	91,7	nd	27,93	3,3
5375 Génie forestier, foresterie et sciences du bois (sylviculture)	84,6	39	25,6	72,7	3,0	6,1	18,2	83,3	87,5	100,0	0,0	95,2	90,5	25,77	4,0
	86,7	30	25,3	76,9	3,8	3,8	15,4	100,0	90,0	100,0	0,0	94,4	nd	23,28	4,8
	81,8	22	25,4	61,1	5,6	5,6	27,8	100,0	81,8	100,0	0,0	87,5	nd	24,90	8,3
5380 Sciences de l'activité physique	66,0	603	24,5	58,3	2,3	2,0	37,4	75,8	80,6	56,7	43,3	71,6	57,1	22,67	3,7
	66,5	529	24,4	62,8	1,7	1,1	34,4	76,0	83,3	50,0	50,0	70,1	nd	22,29	2,6
	64,3	582	24,3	56,7	3,5	1,9	38,0	75,4	81,6	52,6	47,4	76,8	nd	20,11	5,8
SCIENCES HUMAINES	65,4	7 502	25,1	55,3	2,3	2,4	39,9	82,4	63,6	87,8	12,2	72,2	57,4	24,31	4,0
	62,6	7 365	25,2	52,9	2,9	2,7	41,5	82,4	57,4	84,2	15,8	67,2	nd	22,83	5,3
	61,7	7 517	25,1	52,0	3,9	2,6	41,5	83,0	57,0	84,8	15,2	68,7	nd	22,69	7,0
5410 Communications et journalisme	61,9	795	24,7	77,4	4,3	2,4	15,9	65,4	74,5	87,7	12,3	88,3	58,2	22,24	5,2
	56,5	775	24,4	75,1	4,1	2,5	18,3	73,8	66,0	88,5	11,5	78,6	nd	20,84	5,2
	59,3	908	24,2	73,4	5,2	3,3	18,0	69,1	67,1	89,8	10,2	77,4	nd	21,20	6,6
5420 Psychologie	65,4	1 314	24,0	31,8	1,6	1,3	65,3	80,2	39,2	73,8	26,2	69,4	58,2	22,10	4,9
	65,2	1 224	24,0	27,4	1,5	1,6	69,4	82,9	34,7	65,8	34,2	67,6	nd	19,45	5,2
	64,9	1 238	24,1	31,2	2,6	1,5	64,7	84,2	42,6	80,4	19,6	68,0	nd	20,79	7,7

Situation d'emploi des personnes titulaires d'un baccalauréat en janvier de l'année d'enquête

	SITUATION EN 2019		ÂGE MOYEN DES PERSONNES DIPLOMÉES	SITUATION EN JANVIER						CARACTÉRISTIQUES DE L'EMPLOI LIÉ À LA FORMATION					
	PERSONNES DIPLOMÉES VISÉES PAR L'ENQUÊTE	TAUX DE RÉPONSE		EN EMPLOI	À LA RECHERCHE D'UN EMPLOI	PERSONNES INACTIVES	AUX ÉTUDES	LES ÉTUDES EN RAPPORT AVEC LA FORMATION	EN EMPLOI LIÉ À LA FORMATION	TEMPS PLEIN	TEMPS PARTIEL	EMPLOI PERMANENT ¹	SATISFACTION DE L'EMPLOI ¹	SALAIRE HORAIRE MOYEN DE L'EMPLOI ¹	TAUX DE CHÔMAGE
5432 Anthropologie	142	57,7	25,5	40,2	1,2	2,4	56,1	78,3	24,2	50,0	50,0	50,0	66,7	18,76	2,9
	184	58,7	24,2	36,1	4,6	1,9	57,4	88,7	12,8	100,0	0,0	80,0	nd	22,56	11,4
	163	60,1	25,8	34,7	7,1	3,1	55,1	72,2	29,4	70,0	30,0	66,7	nd	23,25	17,1
5434 Économique	387	51,4	24,2	69,3	1,5	3,0	26,1	75,0	49,3	97,1	2,9	90,5	63,5	27,31	2,1
	344	50,6	24,3	56,9	4,0	1,7	37,4	86,2	49,5	93,9	6,1	93,2	nd	27,84	6,6
	350	47,7	24,7	55,1	5,4	1,8	37,7	74,6	42,4	94,9	5,1	97,1	nd	24,67	8,9
5435 Histoire	374	63,1	24,7	33,5	3,0	3,4	60,2	79,6	20,3	87,5	12,5	61,5	76,9	24,02	8,1
	392	60,2	24,9	39,0	1,3	2,1	57,6	76,5	20,7	57,9	42,1	53,3	nd	25,84	3,2
	482	64,7	24,3	38,8	2,6	1,9	56,7	78,5	16,5	70,0	30,0	33,3	nd	23,14	6,2
5436 Géographie	222	71,6	25,9	37,1	1,9	3,1	57,9	90,2	47,5	100,0	0,0	82,1	53,6	24,66	4,8
	222	59,0	25,3	45,8	1,5	4,6	48,1	87,3	36,7	81,8	18,2	28,6	nd	23,92	3,2
	280	62,5	25,6	38,3	10,3	1,7	49,7	90,8	40,3	81,5	18,5	52,0	nd	21,03	21,2
5437 Sciences politiques	742	58,4	24,0	39,7	2,5	2,5	55,2	85,8	34,3	93,2	6,8	70,2	77,2	24,46	6,0
	814	55,8	24,4	43,0	4,2	2,2	50,7	78,7	24,1	80,9	19,1	75,0	nd	22,87	8,9
	879	57,0	24,3	39,7	5,0	1,2	54,1	77,9	19,1	92,1	7,9	79,4	nd	22,08	11,2
5438 Sociologie	330	53,9	25,9	52,8	5,6	2,2	39,3	78,6	30,9	93,1	6,9	70,4	59,3	24,30	9,6
	333	50,8	25,5	50,3	5,3	1,8	42,6	77,8	25,9	81,8	18,2	65,0	nd	20,84	9,6
	345	47,2	25,6	44,2	3,1	6,1	46,6	81,6	27,8	70,0	30,0	72,2	nd	27,51	6,5
5439 Criminologie	238	75,2	25,0	76,0	1,1	1,7	21,2	78,9	70,6	99,0	1,0	75,8	55,8	24,54	1,4
	192	72,4	24,5	73,4	2,2	3,6	20,9	72,4	68,6	91,4	8,6	71,4	nd	24,84	2,9
	121	63,6	24,2	66,2	1,3	3,9	28,6	77,3	68,6	91,4	8,6	65,7	nd	22,29	1,9
5444 Études urbaines	61	55,7	25,0	61,8	5,9	0,0	32,4	72,7	28,6	100,0	0,0	66,7	66,7	23,46	8,7
	72	55,6	26,1	50,0	10,0	2,5	37,5	80,0	25,0	100,0	0,0	80,0	nd	24,36	16,7
	72	56,9	26,1	61,0	2,4	4,9	31,7	92,3	32,0	100,0	0,0	75,0	nd	26,45	3,8
5470 Ethnologie et ethnographie	8	75,0	26,4	66,7	0,0	0,0	33,3	50,0	100,0	75,0	25,0	25,0	nd	22,12	0,0
5471 Sexologie	123	71,5	25,5	59,1	2,3	4,5	34,1	73,3	59,6	77,4	22,6	81,5	69,2	20,28	3,7
	92	77,2	25,1	53,5	0,0	1,4	45,1	78,1	52,6	75,0	25,0	65,0	nd	17,74	0,0
	101	70,3	25,3	62,0	2,8	1,4	33,8	79,2	61,4	88,9	11,1	68,0	nd	20,22	4,3

Situation d'emploi des personnes titulaires d'un baccalauréat en janvier de l'année d'enquête

SITUATION EN 2019 SITUATION EN 2017 SITUATION EN 2015	PERSONNES DIPLOMÉES VISÉES PAR L'ENQUÊTE		ÂGE MOYEN DES PERSONNES DIPLOMÉES (années)	SITUATION EN JANVIER				CARACTÉRISTIQUES DE L'EMPLOI LIÉ À LA FORMATION							
	N	TAUX DE RÉPONSE (%)		EN EMPLOI (%)	À LA RECHERCHE D'UN EMPLOI (%)	PERSONNES INACTIVES (%)	AUX ÉTUDES (%)	LES ÉTUDES EN RAPPORT AVEC LA FORMATION (%)	EN EMPLOI LIÉ À LA FORMATION (%)	TEMPS PLEIN (%)	TEMPS PARTIEL (%)	EMPLOI PERMANENT ¹ (%)	SATISFACTION DE L'EMPLOI ¹ (%)	SALAIRE HORAIRE MOYEN DE L'EMPLOI ¹ (\$)	TAUX DE CHÔMAGE (%)
5472 Économie rurale et agricole	43	79,1	24,7	85,3	0,0	8,8	5,9	100,0	89,7	100,0	0,0	83,3	79,2	28,23	0,0
	35	68,6	25,5	75,0	0,0	4,2	20,8	80,0	77,8	100,0	0,0	90,9	nd	24,98	0,0
	26	69,2	25,7	88,9	5,6	0,0	5,6	100,0	87,5	92,9	7,1	71,4	nd	20,51	5,9
5473 Psychoéducation	440	82,0	24,4	34,6	0,0	0,6	64,8	97,0	88,0	65,5	34,5	57,1	55,2	24,85	0,0
	436	79,1	24,5	37,1	0,9	2,3	59,7	98,1	78,9	68,3	31,7	57,7	nd	22,49	2,3
	427	81,0	25,0	41,6	1,4	2,3	54,6	97,9	81,9	62,7	37,3	62,6	nd	24,04	3,4
5474 Sciences de la consommation	84	67,9	24,7	80,7	0,0	1,8	17,5	40,0	67,4	100,0	0,0	90,3	67,7	23,99	0,0
	73	63,0	25,0	89,1	0,0	2,2	8,7	75,0	82,9	94,1	5,9	83,9	nd	21,22	0,0
	78	73,1	25,2	73,7	1,8	7,0	17,5	80,0	81,0	97,1	2,9	100,0	nd	22,08	2,3
5477 Service social	790	79,0	27,9	86,5	1,4	3,0	9,0	82,1	92,4	91,2	8,8	62,5	52,3	25,77	1,6
	771	74,4	27,8	82,8	2,8	2,6	11,8	79,4	86,5	86,4	13,6	58,1	nd	24,47	3,3
	714	67,1	27,6	86,8	2,3	2,9	7,9	73,7	91,1	90,0	10,0	61,2	nd	24,69	2,6
5478 Animation sociale ou communautaire	419	61,1	26,3	75,0	4,3	3,1	17,6	68,9	59,9	88,7	11,3	75,0	53,7	23,35	5,4
	391	56,8	27,1	75,2	5,0	5,0	14,9	78,8	55,7	87,1	12,9	77,4	nd	22,54	6,2
	409	52,6	26,5	68,8	7,0	3,3	20,9	80,0	52,0	72,7	27,3	69,1	nd	19,74	9,2
5479 Orientation, information scolaire et professionnelle	219	74,9	26,2	64,6	2,4	3,7	29,3	91,7	69,8	86,5	13,5	65,8	60,3	24,11	3,6
	189	81,5	25,8	56,5	3,2	4,5	35,7	90,9	64,4	94,6	5,4	64,3	nd	20,57	5,4
	169	74,0	26,7	58,4	5,6	2,4	33,6	92,9	63,0	82,6	17,4	73,9	nd	21,23	8,8
5480 Récréologie	116	68,1	25,8	88,6	2,5	0,0	8,9	71,4	77,1	85,2	14,8	72,9	66,7	21,50	2,8
	116	65,5	25,4	82,9	1,3	3,9	11,8	77,8	77,8	91,8	8,2	76,6	nd	20,70	1,6
	117	58,1	25,1	77,9	7,4	2,9	11,8	100,0	71,7	97,4	2,6	71,4	nd	19,66	8,6
5495 Philosophie	142	59,9	25,5	28,2	3,5	7,1	61,2	88,5	16,7	75,0	25,0	100,0	66,7	21,56	11,1
	129	56,6	25,9	27,4	4,1	0,0	68,5	86,0	30,0	33,3	66,7	100,0	nd	x	13,0
	143	57,3	25,8	22,0	3,7	6,1	68,3	92,9	22,2	75,0	25,0	25,0	nd	26,88	14,3
5498 Sciences religieuses	55	61,8	30,4	50,0	2,9	14,7	32,4	63,6	35,3	100,0	0,0	100,0	83,3	26,17	5,6
	77	58,4	30,5	35,6	6,7	11,1	46,7	76,2	43,8	71,4	28,6	71,4	nd	19,92	15,8
	62	61,3	31,7	50,0	7,9	7,9	34,2	69,2	42,1	50,0	50,0	100,0	nd	23,00	13,6
5499 Études pluridisciplinaires en sciences humaines	405	63,2	24,7	46,5	2,3	1,2	50,0	82,8	61,3	86,3	13,7	78,5	44,6	24,31	4,8
	420	63,3	25,1	52,3	3,8	3,0	41,0	74,3	52,5	79,5	20,5	64,7	nd	22,52	6,7
	346	64,7	25,1	50,9	2,7	3,1	43,3	86,6	50,0	84,2	15,8	68,5	nd	21,95	5,0

Situation d'emploi des personnes titulaires d'un baccalauréat en janvier de l'année d'enquête

<div style="display: flex; flex-direction: column; gap: 5px;"> <div> SITUATION EN 2019</div> <div> SITUATION EN 2017</div> <div> SITUATION EN 2015</div> </div>	PERSONNES DIPLOMÉES VISÉES PAR L'ENQUÊTE		ÂGE MOYEN DES PERSONNES DIPLOMÉES (années)	SITUATION EN JANVIER						CARACTÉRISTIQUES DE L'EMPLOI LIÉ À LA FORMATION					
	N	TAUX DE RÉPONSE (%)		EN EMPLOI (%)	À LA RECHERCHE D'UN EMPLOI (%)	PERSONNES INACTIVES (%)	AUX ÉTUDES (%)	LES ÉTUDES EN RAPPORT AVEC LA FORMATION (%)	EN EMPLOI LIÉ À LA FORMATION (%)	TEMPS PLEIN (%)	TEMPS PARTIEL (%)	EMPLOI PERMANENT ¹ (%)	SATISFACTION DE L'EMPLOI ¹ (%)	SALAIRE HOORAIRE MOYEN DE L'EMPLOI ¹ (\$)	TAUX DE CHÔMAGE (%)
LETTRES	1 232	62,7	26,1	54,9	4,1	2,5	38,5	77,4	60,1	82,4	17,6	80,3	60,4	22,66	7,0
	1 244	61,7	26,3	54,0	3,9	3,3	38,9	79,5	61,4	78,3	21,7	79,9	nd	20,88	6,8
	1 312	59,1	26,3	49,8	4,8	2,8	42,6	79,7	54,9	78,3	21,7	81,4	nd	21,31	8,7
5500 Langues et littératures modernes autres que le français et l'anglais	62	64,5	28,3	57,5	2,5	2,5	37,5	73,3	34,8	87,5	12,5	85,7	57,1	19,26	4,2
	96	65,6	28,0	44,4	6,3	6,3	42,9	63,0	39,3	72,7	27,3	71,4	nd	19,58	12,5
	88	58,0	26,2	43,1	3,9	2,0	51,0	65,4	22,7	80,0	20,0	50,0	nd	x	8,3
5571 Traduction	246	68,3	29,1	81,5	4,8	3,6	10,1	52,9	71,5	83,7	16,3	86,8	61,8	24,04	5,5
	296	65,9	29,8	80,0	4,6	3,6	11,8	78,3	75,6	75,4	24,6	91,0	nd	21,40	5,5
	294	63,3	29,7	74,2	4,8	5,9	15,1	60,7	73,2	80,2	19,8	89,3	nd	21,56	6,1
5580 Langues et littératures françaises ou anglaises	27	63,0	23,3	17,6	0,0	5,9	76,5	100,0	0,0	-	-	-	-	-	0,0
	21	61,9	23,3	7,7	0,0	0,0	92,3	83,3	100,0	100,0	0,0	100,0	nd	x	0,0
5583 Littérature comparée	7	85,7	30,0	0,0	16,7	0,0	83,3	100,0	-	-	-	-	-	-	100,0
5584 Humanités gréco-latines et archéologie classique	53	60,4	24,9	25,0	3,1	0,0	71,9	82,6	25,0	100,0	0,0	50,0	x	x	11,1
	43	58,1	24,6	32,0	4,0	0,0	64,0	81,3	25,0	50,0	50,0	50,0	nd	x	11,1
	58	69,0	27,5	25,0	10,0	5,0	60,0	70,8	10,0	0,0	100,0	0,0	nd	x	28,6
5585 Linguistique (phonétique sémantique, philologie)	158	67,7	24,9	35,5	1,9	1,9	60,7	67,7	26,3	60,0	40,0	75,0	75,0	25,06	5,0
	141	70,9	25,2	30,0	4,0	5,0	61,0	73,8	36,7	54,5	45,5	12,5	nd	22,95	11,8
	110	73,6	25,3	42,0	4,9	0,0	53,1	72,1	29,4	60,0	40,0	77,8	nd	28,28	10,5
5590 Français, en général, et français, langue maternelle	399	70,9	25,5	50,9	3,9	2,5	42,8	86,8	72,9	85,7	14,3	82,2	62,2	22,28	7,1
	375	71,5	25,3	48,9	3,7	3,0	44,4	86,6	64,9	89,4	10,6	77,8	nd	20,33	7,1
	432	66,0	25,1	42,8	3,9	1,1	52,3	87,9	60,7	82,4	17,6	71,0	nd	20,03	8,3
DROIT	1 180	64,5	24,9	63,3	4,6	4,9	27,2	66,5	88,6	98,1	1,9	72,1	62,5	25,59	6,8
	1 129	68,1	24,9	58,1	6,1	6,2	29,5	67,4	85,9	98,2	1,8	62,9	nd	23,51	9,5
	1 149	64,6	24,9	56,6	6,5	5,5	31,4	61,4	86,7	97,0	3,0	71,5	nd	23,02	10,3
5600 Droit	1 180	64,5	24,9	63,3	4,6	4,9	27,2	66,5	88,6	98,1	1,9	72,1	62,5	25,59	6,8
	1 129	68,1	24,9	58,1	6,1	6,2	29,5	67,4	85,9	98,2	1,8	62,9	nd	23,51	9,5
	1 149	64,6	24,9	56,6	6,5	5,5	31,4	61,4	86,7	97,0	3,0	71,5	nd	23,02	10,3

Situation d'emploi des personnes titulaires d'un baccalauréat en janvier de l'année d'enquête

<div style="display: flex; flex-direction: column; gap: 5px;"> <div> SITUATION EN 2019</div> <div> SITUATION EN 2017</div> <div> SITUATION EN 2015</div> </div>	PERSONNES DIPLOMÉES VISÉES PAR L'ENQUÊTE		ÂGE MOYEN DES PERSONNES DIPLOMÉES (années)	SITUATION EN JANVIER						CARACTÉRISTIQUES DE L'EMPLOI LIÉ À LA FORMATION					
	N	TAUX DE RÉPONSE (%)		EN EMPLOI (%)	À LA RECHERCHE D'UN EMPLOI (%)	PERSONNES INACTIVES (%)	AUX ÉTUDES (%)	LES ÉTUDES EN RAPPORT AVEC LA FORMATION (%)	EN EMPLOI LIÉ À LA FORMATION (%)	TEMPS PLEIN (%)	TEMPS PARTIEL (%)	EMPLOI PERMANENT ¹ (%)	SATISFACTION DE L'EMPLOI ¹ (%)	SALAIREHoraire MOYEN DE L'EMPLOI ¹ (\$)	TAUX DE CHÔMAGE (%)
SCIENCES DE L'ÉDUCATION	3 633	71,5	26,9	88,0	0,9	3,3	7,7	74,0	92,3	84,0	16,0	37,9	54,1	26,94	1,0
	3 551	72,6	26,8	86,2	1,9	3,9	8,0	82,6	90,3	73,3	26,7	29,3	nd	26,95	2,1
	3 550	69,6	26,9	86,4	2,1	3,2	8,4	82,1	87,5	68,5	31,5	28,6	nd	26,38	2,3
5700 Études pluridisciplinaires en sciences de l'éducation	139	71,2	27,8	64,6	1,0	4,0	30,3	70,0	59,4	84,2	15,8	69,4	47,2	23,79	1,5
	199	54,3	27,7	57,4	3,7	3,7	35,2	76,3	50,0	71,0	29,0	58,6	nd	20,02	6,1
	140	55,7	25,6	50,0	3,8	1,3	44,9	82,9	48,7	84,2	15,8	33,3	nd	27,77	7,1
5702 Didactique (art d'enseigner)	47	59,6	26,8	67,9	3,6	0,0	28,6	87,5	84,2	37,5	62,5	26,7	53,3	36,00	5,0
	51	72,5	28,1	70,3	2,7	8,1	18,9	85,7	73,1	63,2	36,8	47,1	nd	24,33	3,7
	35	71,4	28,7	80,0	0,0	0,0	20,0	80,0	65,0	53,8	46,2	38,5	nd	20,17	0,0
5703 Formation des enseignants au préscolaire	125	63,2	30,4	81,0	1,3	8,9	8,9	100,0	81,3	82,7	17,3	69,4	55,1	22,65	1,5
	91	57,1	29,7	82,7	0,0	5,8	11,5	50,0	74,4	87,5	12,5	84,6	nd	27,17	0,0
5704 Formation des enseignants au préscolaire et au primaire	1 288	68,7	25,3	91,0	0,6	2,8	5,6	80,0	96,1	85,9	14,1	34,1	51,3	25,88	0,6
	1 184	72,1	25,1	88,1	0,8	4,6	6,6	85,7	93,5	78,4	21,6	29,4	nd	25,07	0,9
	1 200	69,3	25,3	88,5	1,4	4,4	5,6	80,9	89,7	69,5	30,5	26,4	nd	24,75	1,6
5705 Formation des enseignants spécialistes au primaire et au secondaire	686	71,7	26,8	88,8	1,0	2,8	7,3	61,1	90,8	76,6	23,4	34,2	56,3	25,63	1,1
	692	75,7	27,3	88,2	2,1	3,2	6,5	79,4	92,2	62,7	37,3	24,3	nd	26,96	2,3
	742	70,2	27,1	89,4	1,3	2,3	6,9	66,7	91,6	60,0	40,0	26,4	nd	25,55	1,5
5706 Formation des enseignants spécialistes en adaptation scolaire (orthopédagogie)	510	77,5	25,6	89,6	0,0	3,5	6,8	81,5	95,5	91,1	8,9	35,8	53,0	25,64	0,0
	561	77,0	25,4	89,6	0,7	3,5	6,3	96,3	93,0	78,3	21,7	26,4	nd	25,91	0,8
	466	71,9	25,4	87,8	1,2	2,7	8,4	100,0	93,2	73,7	26,3	25,7	nd	25,58	1,3
5708 Formation des enseignants au secondaire	635	73,2	26,1	86,7	1,7	3,7	8,0	70,3	91,3	81,3	18,8	34,5	53,9	26,28	1,9
	604	75,0	26,4	86,3	3,8	2,9	7,1	71,9	88,5	68,2	31,8	24,2	nd	27,91	4,2
	721	70,6	26,9	83,9	4,5	2,4	9,2	87,2	82,7	65,7	34,3	25,8	nd	27,37	5,1
5709 Formation des enseignants de l'enseignement professionnel au secondaire et au collégial	196	76,5	42,1	92,0	1,3	4,0	2,7	50,0	91,3	90,5	9,5	68,3	68,3	44,48	1,4
	154	79,9	43,0	91,1	3,3	3,3	2,4	66,7	88,4	85,9	14,1	54,7	nd	42,86	3,4
	144	75,7	42,2	92,7	1,8	3,7	1,8	100,0	85,1	88,4	11,6	57,8	nd	41,17	1,9

Situation d'emploi des personnes titulaires d'un baccalauréat en janvier de l'année d'enquête

SITUATION EN 2019 SITUATION EN 2017 SITUATION EN 2015	PERSONNES DIPLOMÉES VISÉES PAR L'ENQUÊTE		ÂGE MOYEN DES PERSONNES DIPLOMÉES (années)	SITUATION EN JANVIER					CARACTÉRISTIQUES DE L'EMPLOI LIÉ À LA FORMATION						
	N	TAUX DE RÉPONSE (%)		EN EMPLOI (%)	À LA RECHERCHE D'UN EMPLOI (%)	PERSONNES INACTIVES (%)	AUX ÉTUDES (%)	LES ÉTUDES EN RAPPORT AVEC LA FORMATION (%)	EN EMPLOI LIÉ À LA FORMATION (%)	TEMPS PLEIN (%)	TEMPS PARTIEL (%)	EMPLOI PERMANENT ¹ (%)	SATISFACTION DE L'EMPLOI ¹ (%)	SALAIRE HOORAIRE MOYEN DE L'EMPLOI ¹ (\$)	TAUX DE CHÔMAGE (%)
5712 Éducation des adultes et formation permanente	7	71,4	36,6	60,0	20,0	0,0	20,0	100,0	66,7	100,0	0,0	100,0	x	x	25,0
	11	90,9	40,0	90,0	0,0	0,0	10,0	100,0	44,4	75,0	25,0	66,7	nd	36,01	0,0
SCIENCES DE L'ADMINISTRATION	6 833	60,0	25,6	85,9	2,2	1,8	10,1	78,0	80,4	97,5	2,5	91,9	63,1	25,75	2,5
	6 608	58,7	25,5	82,4	3,1	2,6	11,9	79,7	75,8	97,6	2,4	90,0	nd	24,00	3,7
	6 643	58,3	25,5	81,7	4,0	2,4	11,9	75,3	77,8	97,5	2,5	89,5	nd	23,21	4,7
5800 Administration des affaires	2 753	64,5	25,2	84,8	2,2	1,9	11,2	79,8	81,2	97,3	2,7	92,9	64,8	26,12	2,5
	2 617	64,2	25,1	82,1	2,6	2,6	12,7	83,2	77,9	96,8	3,2	89,7	nd	24,37	3,0
	2 637	62,2	24,8	82,9	3,6	2,1	11,5	80,9	81,2	97,6	2,4	89,9	nd	23,14	4,2
5802 Comptabilité et sciences comptables	1 375	61,9	26,2	87,7	2,0	1,5	8,8	77,3	87,1	97,7	2,3	92,0	61,7	23,18	2,2
	1 358	62,3	26,3	82,9	4,0	3,0	10,2	79,1	83,5	98,3	1,7	91,9	nd	21,75	4,6
	1 553	61,2	26,8	84,7	3,7	2,6	8,9	70,6	84,3	98,1	1,9	91,5	nd	22,03	4,2
5803 Information de gestion	35	48,6	22,8	100,0	0,0	0,0	0,0	-	82,4	100,0	0,0	100,0	71,4	26,12	0,0
	29	48,3	23,8	85,7	0,0	0,0	14,3	50,0	83,3	100,0	0,0	88,9	nd	26,08	0,0
	44	54,5	24,5	91,7	0,0	0,0	8,3	100,0	81,8	100,0	0,0	94,4	nd	25,83	0,0
5804 Opérations bancaires et finance	788	45,3	24,6	81,8	2,5	1,7	14,0	74,0	67,1	95,9	4,1	95,7	56,5	27,35	3,0
	613	46,5	24,0	73,7	3,9	3,2	19,3	61,8	66,7	97,1	2,9	94,4	nd	25,55	5,0
5806 Gestion et administration des entreprises	110	51,8	27,7	93,0	5,3	0,0	1,8	100,0	75,5	95,0	5,0	91,7	72,2	31,54	5,4
	144	45,1	26,0	87,7	3,1	1,5	7,7	80,0	70,2	97,5	2,5	91,4	nd	24,57	3,4
5809 Marketing et achats	458	53,3	24,0	82,8	3,7	1,2	12,3	73,3	74,3	97,3	2,7	89,9	54,3	24,10	4,3
5815 Gestion du personnel	332	59,6	27,4	90,9	1,0	1,5	6,6	84,6	85,6	98,1	1,9	87,6	62,7	26,13	1,1
	361	61,8	27,1	83,9	4,0	4,0	8,1	72,2	72,7	98,5	1,5	83,7	nd	24,39	4,6
	257	60,3	27,4	83,9	3,9	3,2	9,0	85,7	64,6	97,6	2,4	85,0	nd	24,55	4,4
5816 Relations industrielles	466	64,6	25,2	87,0	1,3	2,3	9,3	75,0	80,9	99,1	0,9	87,2	67,3	26,44	1,5
	438	65,5	24,6	88,5	2,1	2,1	7,3	85,7	70,1	98,3	1,7	85,2	nd	24,08	2,3
	445	65,2	25,0	78,6	5,5	0,7	15,2	77,3	76,8	97,1	2,9	77,9	nd	23,41	6,6

Situation d'emploi des personnes titulaires d'un baccalauréat en janvier de l'année d'enquête

SITUATION EN 2019 SITUATION EN 2017 SITUATION EN 2015	PERSONNES DIPLOMÉES VISEES PAR L'ENQUÊTE		ÂGE MOYEN DES PERSONNES DIPLOMÉES (années)	SITUATION EN JANVIER					CARACTÉRISTIQUES DE L'EMPLOI LIÉ À LA FORMATION						
	N	TAUX DE RÉPONSE (%)		EN EMPLOI (%)	À LA RECHERCHE D'UN EMPLOI (%)	PERSONNES INACTIVES (%)	AUX ÉTUDES (%)	LES ÉTUDES EN RAPPORT AVEC LA FORMATION (%)	EN EMPLOI LIÉ À LA FORMATION (%)	TEMPS PLEIN (%)	TEMPS PARTIEL (%)	EMPLOI PERMANENT ¹ (%)	SATISFACTION DE L'EMPLOI ¹ (%)	SALAIRE HORAIRE MOYEN DE L'EMPLOI ¹ (\$)	TAUX DE CHÔMAGE (%)
5871 Gestion de la production	119	57,1	25,6	92,6	1,5	0,0	5,9	100,0	73,0	100,0	0,0	91,1	53,3	25,03	1,6
	84	45,2	25,0	78,9	5,3	2,6	13,2	80,0	73,3	95,5	4,5	90,9	nd	25,75	6,3
	73	56,2	26,0	78,0	7,3	0,0	14,6	83,3	62,5	100,0	0,0	80,0	nd	22,06	8,6
5880 Administration publique	18	83,3	25,8	86,7	0,0	6,7	6,7	100,0	84,6	100,0	0,0	81,8	90,9	25,48	0,0
	35	65,7	26,8	69,6	4,3	0,0	26,1	66,7	62,5	100,0	0,0	80,0	nd	27,48	5,9
	24	62,5	27,1	66,7	6,7	6,7	20,0	100,0	60,0	100,0	0,0	33,3	nd	26,22	9,1
5888 Études pluridisciplinaires en administration	257	62,3	31,4	90,6	3,1	4,4	1,9	100,0	74,5	97,2	2,8	91,5	67,0	33,21	3,3
	291	59,5	31,4	86,1	3,5	2,9	7,5	69,2	72,5	98,1	1,9	92,2	nd	30,86	3,9
	240	62,1	30,5	77,9	6,0	4,0	12,1	100,0	75,0	97,7	2,3	89,6	nd	28,43	7,2
ARTS	1 486	59,2	25,8	66,1	4,8	5,7	23,4	74,3	67,0	75,6	24,4	76,8	60,9	21,91	6,7
	1 457	56,3	25,7	60,7	4,8	3,3	31,3	74,3	68,3	72,1	27,9	70,4	nd	19,31	7,3
	1 624	56,7	25,8	59,7	5,7	3,5	31,2	70,0	63,4	66,4	33,6	69,8	nd	20,02	8,7
5900 Beaux-arts et arts appliqués	94	51,1	26,2	56,3	2,1	6,3	35,4	82,4	40,7	45,5	54,5	42,9	28,6	16,00	3,6
	95	47,4	26,6	48,9	11,1	6,7	33,3	80,0	40,9	55,6	44,4	66,7	nd	x	18,5
	116	52,6	27,6	60,7	4,9	0,0	34,4	61,9	40,5	80,0	20,0	80,0	nd	18,08	7,5
5902 Arts plastiques (peinture, dessin, sculpture)	94	60,6	29,2	56,1	7,0	10,5	26,3	80,0	40,6	84,6	15,4	90,9	72,7	26,21	11,1
	104	61,5	29,4	50,0	3,1	7,8	39,1	80,0	65,6	57,1	42,9	75,0	nd	17,00	5,9
	119	53,8	28,3	53,1	6,3	7,8	32,8	90,5	52,9	72,2	27,8	55,6	nd	20,07	10,5
5903 Histoire de l'art	107	56,1	26,7	46,7	5,0	3,3	45,0	81,5	32,1	44,4	55,6	83,3	50,0	19,67	9,7
	148	58,8	24,7	41,4	1,1	2,3	55,2	77,1	33,3	66,7	33,3	50,0	nd	16,11	2,7
	176	60,8	26,0	40,2	2,8	1,9	55,1	74,6	32,6	57,1	42,9	33,3	nd	18,21	6,5
5905 Musique	285	57,2	25,3	57,1	1,8	2,5	38,7	79,4	74,2	49,3	50,7	64,3	50,0	24,37	3,1
	307	56,4	25,2	46,2	3,5	1,7	48,6	75,0	75,0	50,0	50,0	35,7	nd	21,73	7,0
	318	57,9	25,7	47,8	2,2	3,3	46,7	70,9	73,9	33,8	66,2	42,9	nd	19,37	4,3
5907 Art dramatique	107	58,9	25,7	52,4	11,1	14,3	22,2	57,1	54,5	50,0	50,0	50,0	60,0	19,13	17,5
	98	53,1	25,7	61,5	5,8	3,8	28,8	80,0	78,1	52,0	48,0	50,0	nd	17,45	8,6
	108	50,9	25,4	58,2	9,1	1,8	30,9	52,9	84,4	40,7	59,3	72,7	nd	24,07	13,5
5909 Design appliqué (céramique, tissage, orfèvrerie, décor)	182	52,2	25,4	80,0	2,1	7,4	10,5	50,0	71,1	88,9	11,1	92,5	65,0	22,96	2,6
	125	55,2	25,2	81,2	1,4	4,3	13,0	55,6	71,4	92,5	7,5	91,2	nd	18,41	1,8

Situation d'emploi des personnes titulaires d'un baccalauréat en janvier de l'année d'enquête

	SITUATION EN 2019		ÂGE MOYEN DES PERSONNES DIPLOMÉES	SITUATION EN JANVIER						CARACTÉRISTIQUES DE L'EMPLOI LIÉ À LA FORMATION					
	PERSONNES DIPLOMÉES VISEES PAR L'ENQUÊTE	TAUX DE RÉPONSE		EN EMPLOI	À LA RECHERCHE D'UN EMPLOI	PERSONNES INACTIVES	AUX ÉTUDES	LES ÉTUDES EN RAPPORT AVEC LA FORMATION	EN EMPLOI LIÉ À LA FORMATION	TEMPS PLEIN	TEMPS PARTIEL	EMPLOI PERMANENT ¹	SATISFACTION DE L'EMPLOI ¹	SALAIRE HORAIRE MOYEN DE L'EMPLOI ¹	TAUX DE CHÔMAGE
5910 Cinématographie	207	58,0	24,7	72,5	5,8	9,2	12,5	73,3	59,8	75,0	25,0	61,1	50,0	21,12	7,4
	204	53,4	25,7	65,1	7,3	0,9	26,6	65,5	52,1	83,8	16,2	59,3	nd	18,16	10,1
	227	59,5	24,8	65,2	7,4	2,2	25,2	64,7	55,7	67,3	32,7	68,0	nd	21,04	10,2
5911 Photographie	27	55,6	27,0	60,0	13,3	6,7	20,0	66,7	55,6	60,0	40,0	100,0	50,0	19,86	18,2
	29	48,3	26,2	78,6	7,1	7,1	7,1	100,0	54,5	50,0	50,0	50,0	nd	x	8,3
5971 Arts graphiques (communications graphiques)	348	68,4	25,7	76,9	5,5	2,9	14,7	65,7	83,1	90,1	9,9	80,0	66,2	21,49	6,6
	320	61,3	25,5	78,6	6,1	3,6	11,7	69,6	81,8	84,1	15,9	83,0	nd	20,18	7,2
	330	61,8	25,7	74,5	7,8	4,4	13,2	74,1	71,7	84,4	15,6	70,9	nd	19,84	9,5
ÉTUDES PLURISECTORIELLES	1 226	59,5	29,4	67,5	3,2	2,5	26,8	76,5	65,1	90,3	9,7	86,5	68,8	29,49	4,5
	1 161	60,4	29,8	63,9	5,0	3,9	27,2	78,5	62,9	87,2	12,8	84,1	nd	30,42	7,2
	1 011	58,5	29,8	64,5	4,7	3,2	27,6	82,2	66,4	87,7	12,3	81,7	nd	29,22	6,8
8000 Études plurisectorielles	1 109	59,3	29,9	68,7	2,9	2,4	26,0	75,4	65,9	89,9	10,1	87,7	68,7	29,89	4,0
	1 022	59,0	30,5	68,2	3,8	3,6	24,4	76,9	64,0	86,7	13,3	86,4	nd	31,28	5,3
	909	58,7	30,5	67,4	4,3	3,0	25,3	80,0	66,9	87,1	12,9	83,0	nd	29,70	6,0
8076 Environnement (qualité du milieu et pollution)	117	61,5	24,6	56,9	5,6	2,8	34,7	84,0	56,1	95,7	4,3	70,0	70,0	24,42	8,9
	139	70,5	24,6	37,8	12,2	5,1	44,9	84,1	51,4	94,7	5,3	52,9	nd	18,81	24,5
	102	55,9	24,0	36,8	8,8	5,3	49,1	92,9	57,1	100,0	0,0	58,3	nd	21,10	19,2

RÉSULTATS PAR TYPE DE DIPLÔME, DOMAINE D'ÉTUDES ET DISCIPLINE

Situation d'emploi des personnes titulaires d'une maîtrise en janvier de l'année d'enquête

	SITUATION EN 2019		ÂGE MOYEN DES PERSONNES DIPLOMÉES (années)	SITUATION EN JANVIER						CARACTÉRISTIQUES DE L'EMPLOI LIÉ À LA FORMATION					
	PERSONNES DIPLOMÉES VISÉES PAR L'ENQUÊTE N	TAUX DE RÉPONSE (%)		EN EMPLOI (%)	À LA RECHERCHE D'UN EMPLOI (%)	PERSONNES INACTIVES (%)	AUX ÉTUDES (%)	LES ÉTUDES EN RAPPORT AVEC LA FORMATION (%)	EN EMPLOI LIÉ À LA FORMATION (%)	TEMPS PLEIN (%)	TEMPS PARTIEL (%)	EMPLOI PERMANENT ¹ (%)	SATISFACTION DE L'EMPLOI ¹ (%)	SALAIRE HOORAIRE MOYEN DE L'EMPLOI ¹ (€)	TAUX DE CHÔMAGE (%)
SCIENCES DE LA SANTÉ	1 497	71,9	27,8	82,9	0,7	2,9	13,5	80,7	92,4	92,8	7,2	75,6	69,8	33,85	0,9
	1 536	72,1	27,7	80,8	0,8	4,0	14,4	81,8	89,4	85,8	14,3	69,4	nd	32,47	1,0
	1 353	70,1	27,7	81,8	2,8	2,5	12,9	77,0	92,3	86,7	13,3	73,0	nd	30,48	3,4
5102 Sciences fondamentales et sciences appliquées de la santé	179	65,4	28,2	47,9	2,6	2,6	47,0	78,2	76,8	97,7	2,3	74,3	68,6	35,93	5,1
	187	60,4	28,9	44,2	0,0	6,2	49,6	80,4	52,0	100,0	0,0	52,9	nd	24,33	0,0
	159	61,6	28,4	51,0	1,0	1,0	46,9	65,2	64,0	84,4	15,6	48,4	nd	24,73	2,0
5104 Sciences infirmières et nursing	171	80,1	33,0	92,0	0,0	3,6	4,4	83,3	93,7	95,8	4,2	92,3	49,6	42,03	0,0
	177	78,5	31,8	91,4	0,0	5,0	3,6	100,0	92,1	90,6	9,4	87,2	nd	37,91	0,0
	144	79,2	32,8	88,6	0,0	5,3	6,1	100,0	89,1	92,2	7,8	92,2	nd	40,92	0,0
5108 Médecine et chirurgie expérimentales	50	56,0	27,6	46,4	0,0	3,6	50,0	71,4	69,2	100,0	0,0	87,5	75,0	30,25	0,0
	54	59,3	28,0	53,1	0,0	0,0	46,9	86,7	52,9	77,8	22,2	55,6	nd	27,74	0,0
	58	48,3	28,7	35,7	7,1	3,6	53,6	73,3	70,0	85,7	14,3	71,4	nd	31,29	16,7
5110 Médecine dentaire															
	15	66,7	30,9	50,0	10,0	20,0	20,0	100,0	100,0	100,0	0,0	100,0	nd	x	16,7
	15	66,7	30,9	80,0	0,0	10,0	10,0	100,0	87,5	100,0	0,0	100,0	nd	x	0,0
5111 Optométrie	7	71,4	35,6	100,0	0,0	0,0	0,0	-	80,0	100,0	0,0	100,0	100,0	38,48	0,0
	7	85,7	34,9	83,3	16,7	0,0	0,0	-	100,0	80,0	20,0	100,0	nd	x	16,7
5112 Pharmacie et sciences pharmaceutiques	146	73,3	27,8	89,7	0,0	0,9	9,3	90,0	93,8	100,0	0,0	87,6	75,3	43,45	0,0
	166	72,3	28,1	76,7	1,7	4,2	17,5	76,2	81,5	97,3	2,7	91,8	nd	43,91	2,1
	94	67,0	27,3	82,5	3,2	1,6	12,7	75,0	84,6	100,0	0,0	86,4	nd	42,76	3,7
5115 Diététique et nutrition	38	71,1	29,0	70,4	0,0	7,4	22,2	100,0	63,2	83,3	16,7	70,0	80,0	28,42	0,0
	46	69,6	27,1	81,3	0,0	0,0	18,8	83,3	80,8	61,9	38,1	58,8	nd	27,88	0,0
	41	56,1	27,4	73,9	4,3	4,3	17,4	100,0	76,5	69,2	30,8	80,0	nd	31,78	5,6

1 Ces informations ne sont pas disponibles pour le diplômé exerçant un emploi à son compte.

Situation d'emploi des personnes titulaires d'une maîtrise en janvier de l'année d'enquête

SITUATION EN 2019 SITUATION EN 2017 SITUATION EN 2015	PERSONNES DIPLOMÉES VISÉES PAR L'ENQUÊTE		ÂGE MOYEN DES PERSONNES DIPLOMÉES (années)	SITUATION EN JANVIER				CARACTÉRISTIQUES DE L'EMPLOI LIÉ À LA FORMATION							
	TAUX DE RÉPONSE (%)	N		EN EMPLOI (%)	À LA RECHERCHE D'UN EMPLOI (%)	PERSONNES INACTIVES (%)	AUX ÉTUDES (%)	LES ÉTUDES EN RAPPORT AVEC LA FORMATION (%)	EN EMPLOI LIÉ À LA FORMATION (%)	TEMPS PLEIN (%)	TEMPS PARTIEL (%)	EMPLOI PERMANENT ¹ (%)	SATISFACTION DE L'EMPLOI ¹ (%)	SALAIRE HORAIRE MOYEN DE L'EMPLOI ¹ (\$)	TAUX DE CHÔMAGE (%)
5120 Ergothérapie	69,4	294	25,6	91,2	0,0	3,4	5,4	72,7	97,3	91,2	8,8	63,8	76,8	29,52	0,0
	70,6	279	25,2	89,8	1,5	4,1	4,6	77,8	97,7	85,0	15,0	56,8	nd	29,03	1,7
	74,5	282	24,8	90,5	4,3	1,9	3,3	71,4	99,5	87,8	12,2	69,7	nd	27,53	4,5
5121 Physiothérapie	69,3	274	25,5	89,5	0,0	1,6	8,9	76,5	97,6	92,2	7,8	80,2	78,4	30,88	0,0
	74,7	237	25,6	89,3	0,6	2,8	7,3	76,9	97,5	84,4	15,6	79,6	nd	29,57	0,6
	71,5	260	25,0	90,3	1,1	1,1	7,5	85,7	98,8	85,5	14,5	79,4	nd	27,53	1,2
5123 Orthophonie et audiologie	83,7	178	26,0	97,3	0,0	1,3	1,3	0,0	98,6	86,7	13,3	64,0	67,2	29,71	0,0
	82,3	231	25,9	92,6	0,0	3,7	3,7	57,1	96,6	77,1	22,9	52,9	nd	30,36	0,0
	77,8	171	26,1	91,0	3,8	3,0	2,3	66,7	97,5	76,3	23,7	55,5	nd	27,04	4,0
5140 Santé communautaire et épidémiologie	71,1	128	31,8	74,7	4,4	3,3	17,6	93,8	77,9	96,2	3,8	68,1	57,4	34,90	5,6
	67,8	118	32,3	70,0	2,5	3,8	23,8	94,7	73,2	97,6	2,4	71,8	nd	34,34	3,4
	62,6	107	34,9	68,7	6,0	3,0	22,4	93,3	80,4	94,6	5,4	62,5	nd	30,39	8,0
5180 Médecine vétérinaire	84,2	19	31,1	43,8	6,3	25,0	25,0	100,0	71,4	80,0	20,0	80,0	60,0	49,05	12,5
	63,6	11	30,6	57,1	0,0	14,3	28,6	100,0	100,0	100,0	0,0	75,0	nd	35,38	0,0
SCIENCES PURES	70,9	471	27,4	59,3	2,4	3,6	34,7	82,8	76,8	94,7	5,3	72,7	73,3	28,14	3,9
	67,7	446	27,3	58,3	5,0	3,6	33,1	85,0	76,1	90,3	9,7	63,8	nd	26,70	7,9
	66,7	474	27,6	59,2	5,7	4,7	30,4	85,4	73,8	87,0	13,0	60,3	nd	27,06	8,8
5200 Sciences biologiques	65,6	163	27,5	65,4	2,8	4,7	27,1	72,4	74,3	92,3	7,7	70,6	70,6	23,99	4,1
	76,7	146	27,3	63,4	6,3	2,7	27,7	93,5	69,0	95,9	4,1	59,6	nd	24,84	9,0
	65,8	161	27,2	60,4	5,7	8,5	25,5	96,3	64,1	78,0	22,0	50,0	nd	24,85	8,6
5211 Microbiologie	83,7	43	27,5	55,6	5,6	5,6	33,3	83,3	80,0	100,0	0,0	81,3	68,8	27,95	9,1
	75,6	41	25,7	54,8	3,2	0,0	41,9	76,9	88,2	100,0	0,0	85,7	nd	22,04	5,6
	75,0	36	27,8	59,3	11,1	0,0	29,6	87,5	81,3	84,6	15,4	63,6	nd	23,40	15,8
5214 Biochimie															
	63,0	27	27,4	41,2	0,0	11,8	47,1	62,5	71,4	100,0	0,0	100,0	nd	21,27	0,0
	64,9	37	27,5	58,3	4,2	0,0	37,5	66,7	78,6	100,0	0,0	63,6	nd	23,68	6,7
5222 Génétique	78,6	14	26,9	45,5	0,0	0,0	54,5	66,7	80,0	100,0	0,0	75,0	75,0	29,57	0,0

Situation d'emploi des personnes titulaires d'une maîtrise en janvier de l'année d'enquête

	SITUATION EN 2019		ÂGE MOYEN DES PERSONNES DIPLOMÉES	SITUATION EN JANVIER						CARACTÉRISTIQUES DE L'EMPLOI LIÉ À LA FORMATION					
	PERSONNES DIPLOMÉES VISÉES PAR L'ENQUÊTE	TAUX DE RÉPONSE		EN EMPLOI	À LA RECHERCHE D'UN EMPLOI	PERSONNES INACTIVES	AUX ÉTUDES	LES ÉTUDES EN RAPPORT AVEC LA FORMATION	EN EMPLOI LIÉ À LA FORMATION	TEMPS PLEIN	TEMPS PARTIEL	EMPLOI PERMANENT ¹	SATISFACTION DE L'EMPLOI	SALAIRE HORAIRE MOYEN DE L'EMPLOI	TAUX DE CHÔMAGE
5230 Mathématiques	44	65,9	29,4	41,4	3,4	6,9	48,3	92,9	50,0	66,7	33,3	80,0	60,0	33,04	7,7
	57	66,7	27,8	50,0	0,0	5,3	44,7	88,2	89,5	64,7	35,3	31,3	nd	31,90	0,0
	47	53,2	28,0	52,0	12,0	4,0	32,0	100,0	84,6	90,9	9,1	70,0	nd	30,84	18,8
5232 Probabilités et statistiques	9	77,8	27,0	71,4	0,0	0,0	28,6	100,0	100,0	100,0	0,0	80,0	80,0	33,45	0,0
	17	88,2	29,2	80,0	6,7	0,0	13,3	50,0	100,0	91,7	8,3	66,7	nd	28,29	7,7
5233 Mathématiques appliquées	8	87,5	28,4	57,1	0,0	0,0	42,9	100,0	75,0	100,0	0,0	100,0	33,3	34,90	0,0
	8	87,5	25,4	100,0	0,0	0,0	0,0	-	85,7	83,3	16,7	83,3	nd	29,29	0,0
5240 Sciences physiques	47	72,3	25,7	29,4	0,0	2,9	67,6	95,7	50,0	100,0	0,0	60,0	100,0	30,90	0,0
	46	63,0	26,9	37,9	6,9	3,4	51,7	86,7	90,9	100,0	0,0	100,0	nd	30,70	15,4
	45	62,2	26,3	42,9	0,0	0,0	57,1	93,8	83,3	100,0	0,0	80,0	nd	27,41	0,0
5245 Chimie	58	63,8	26,2	64,9	0,0	2,7	32,4	75,0	91,7	100,0	0,0	63,6	68,2	27,59	0,0
	46	65,2	27,8	70,0	6,7	3,3	20,0	66,7	66,7	85,7	14,3	57,1	nd	28,45	8,7
	47	59,6	28,5	53,6	0,0	7,1	39,3	81,8	73,3	72,7	27,3	54,5	nd	36,55	0,0
5247 Sciences de la terre	34	85,3	28,8	79,3	6,9	0,0	13,8	100,0	82,6	94,7	5,3	73,7	84,2	30,97	8,0
	27	74,1	28,2	55,0	10,0	10,0	25,0	80,0	72,7	75,0	25,0	75,0	nd	23,68	15,4
	28	85,7	27,9	70,8	0,0	8,3	20,8	80,0	76,5	100,0	0,0	58,3	nd	25,02	0,0
5249 Océanographie	8	75,0	26,1	83,3	0,0	16,7	0,0	-	80,0	75,0	25,0	0,0	75,0	45,41	0,0
	9	88,9	28,1	87,5	0,0	0,0	12,5	100,0	57,1	75,0	25,0	25,0	nd	25,50	0,0
5271 Hydrologie et sciences de l'eau	5	100,0	30,2	80,0	0,0	0,0	20,0	100,0	75,0	100,0	0,0	66,7	66,7	x	0,0
	8	75,0	32,6	33,3	33,3	0,0	33,3	50,0	0,0	-	-	-	-	-	50,0
SCIENCES APPLIQUÉES	1 617	69,0	30,3	80,6	4,2	2,1	13,1	82,9	79,9	97,1	2,9	90,8	66,2	31,63	5,0
	1 354	66,5	30,5	80,7	5,5	2,1	11,7	81,9	74,7	96,3	3,7	88,2	nd	29,92	6,4
	1 410	61,3	30,6	77,0	7,6	1,8	13,5	85,5	76,7	97,1	2,9	90,7	nd	29,15	9,0
5300 Ressources naturelles	10	80,0	27,2	75,0	0,0	0,0	25,0	100,0	66,7	100,0	0,0	33,3	nd	33,28	0,0
	11	63,6	27,8	57,1	14,3	0,0	28,6	100,0	100,0	100,0	0,0	50,0	nd	27,49	20,0

Situation d'emploi des personnes titulaires d'une maîtrise en janvier de l'année d'enquête

<div style="display: flex; flex-direction: column; gap: 5px;"> <div style="display: flex; align-items: center;"> SITUATION EN 2019</div> <div style="display: flex; align-items: center;"> SITUATION EN 2017</div> <div style="display: flex; align-items: center;"> SITUATION EN 2015</div> </div>	PERSONNES DIPLOMÉES VISÉES PAR L'ENQUÊTE	TAUX DE RÉPONSE	ÂGE MOYEN DES PERSONNES DIPLOMÉES	SITUATION EN JANVIER						CARACTÉRISTIQUES DE L'EMPLOI LIÉ À LA FORMATION					
				EN EMPLOI	À LA RECHERCHE D'UN EMPLOI	PERSONNES INACTIVES	AUX ÉTUDES	LES ÉTUDES EN RAPPORT AVEC LA FORMATION	EN EMPLOI LIÉ À LA FORMATION	TEMPS PLEIN	TEMPS PARTIEL	EMPLOI PERMANENT ¹	SATISFACTION DE L'EMPLOI ¹	SALAIRE HORAIRE MOYEN DE L'EMPLOI ¹	TAUX DE CHÔMAGE
				(%)	(%)	(%)	(%)	(%)	(%)	(%)	(%)	(%)	(%)	(%)	(%)
5303 Pédologie, aménagement et conservation des sols	6	83,3	29,7	60,0	0,0	0,0	40,0	100,0	66,7	100,0	0,0	50,0	x	x	0,0
5304 Zootechnie	14	64,3	27,3	77,8	0,0	0,0	22,2	100,0	85,7	100,0	0,0	83,3	33,3	24,61	0,0
	7	85,7	27,7	66,7	16,7	0,0	16,7	100,0	75,0	100,0	0,0	33,3	nd	24,18	20,0
	11	63,6	29,2	85,7	14,3	0,0	0,0	-	100,0	100,0	0,0	83,3	nd	24,99	14,3
5313 Sciences et technologie des aliments	34	82,4	28,5	75,0	7,1	7,1	10,7	100,0	71,4	100,0	0,0	85,7	42,9	29,05	8,7
	14	71,4	27,8	80,0	0,0	0,0	20,0	100,0	50,0	100,0	0,0	50,0	nd	26,41	0,0
	13	69,2	28,5	88,9	0,0	0,0	11,1	100,0	75,0	100,0	0,0	66,7	nd	27,12	0,0
5330 Design de l'environnement	6	66,7	31,0	100,0	0,0	0,0	0,0	-	50,0	50,0	50,0	100,0	x	x	0,0
5332 Architecture	181	66,9	26,5	90,9	2,5	3,3	3,3	25,0	94,5	97,1	2,9	94,1	60,4	22,83	2,7
	152	71,1	26,1	88,9	3,7	4,6	2,8	66,7	89,6	100,0	0,0	94,8	nd	22,31	4,0
	184	67,4	26,0	91,9	7,3	0,0	0,8	100,0	88,6	96,0	4,0	96,7	nd	20,38	7,3
5334 Architecture paysagiste	14	64,3	32,3	100,0	0,0	0,0	0,0	-	100,0	100,0	0,0	100,0	50,0	25,49	0,0
5335 Architecture urbaine et aménagement	20	85,0	36,1	88,2	5,9	5,9	0,0	-	73,3	100,0	0,0	90,0	80,0	31,62	6,3
	25	64,0	32,1	81,3	12,5	0,0	6,3	0,0	84,6	81,8	18,2	77,8	nd	34,63	13,3
	23	65,2	32,5	66,7	20,0	6,7	6,7	100,0	80,0	87,5	12,5	87,5	nd	27,88	23,1
5337 Design industriel	17	82,4	25,9	92,9	0,0	0,0	7,1	100,0	92,3	91,7	8,3	91,7	50,0	30,05	0,0
5338 Urbanisme	91	78,0	28,1	80,3	4,2	5,6	9,9	85,7	61,4	97,1	2,9	77,1	68,6	29,09	5,0
	103	74,8	28,1	81,8	5,2	1,3	11,7	77,8	76,2	97,9	2,1	76,1	nd	26,07	6,0
	75	65,3	28,5	85,7	4,1	4,1	6,1	100,0	71,4	96,7	3,3	83,3	nd	25,74	4,5
5340 Sciences de l'informatique	182	70,3	33,2	83,6	3,9	3,1	9,4	100,0	88,8	98,9	1,1	94,3	66,7	38,79	4,5
	112	65,2	33,6	84,9	5,5	1,4	8,2	100,0	83,9	98,1	1,9	89,4	nd	39,35	6,1
	138	68,1	34,1	72,3	7,4	2,1	18,1	88,2	72,1	100,0	0,0	100,0	nd	34,41	9,3

Situation d'emploi des personnes titulaires d'une maîtrise en janvier de l'année d'enquête

SITUATION EN 2019 SITUATION EN 2017 SITUATION EN 2015	PERSONNES DIPLOMÉES VISÉES PAR L'ENQUÊTE		ÂGE MOYEN DES PERSONNES DIPLOMÉES (années)	SITUATION EN JANVIER					CARACTÉRISTIQUES DE L'EMPLOI LIÉ À LA FORMATION						
	N	TAUX DE RÉPONSE (%)		EN EMPLOI (%)	À LA RECHERCHE D'UN EMPLOI (%)	PERSONNES INACTIVES (%)	AUX ÉTUDES (%)	LES ÉTUDES EN RAPPORT AVEC LA FORMATION (%)	EN EMPLOI LIÉ À LA FORMATION (%)	TEMPS PLEIN (%)	TEMPS PARTIEL (%)	EMPLOI PERMANENT ¹ (%)	SATISFACTION DE L'EMPLOI ¹ (%)	SALAIRE HOORAIRE MOYEN DE L'EMPLOI ¹ (\$)	TAUX DE CHÔMAGE (%)
5350 Ingénierie	147	73,5	34,5	80,6	7,4	2,8	9,3	80,0	75,9	98,5	1,5	93,4	63,9	38,59	8,4
	173	67,6	35,5	84,6	5,1	0,9	9,4	63,6	62,6	96,8	3,2	86,2	nd	33,63	5,7
	167	63,5	34,2	80,2	8,5	2,8	8,5	66,7	68,2	98,3	1,7	91,1	nd	38,37	9,6
5352 Génie aérospatial, aéronautique et astronautique	45	77,8	30,0	77,1	8,6	0,0	14,3	100,0	74,1	100,0	0,0	95,0	75,0	33,84	10,0
	38	57,9	28,6	95,5	4,5	0,0	0,0	-	95,2	100,0	0,0	90,0	nd	33,60	4,5
	40	67,5	28,8	85,2	11,1	3,7	0,0	-	82,6	100,0	0,0	94,1	nd	30,48	11,5
5353 Génie agricole et génie rural	48	56,3	28,2	74,1	7,4	0,0	18,5	40,0	80,0	93,8	6,3	80,0	53,3	31,05	9,1
	19	68,4	28,3	61,5	15,4	7,7	15,4	100,0	62,5	100,0	0,0	100,0	nd	23,90	20,0
5355 Génie biologique et biomédical	31	71,0	30,0	77,3	0,0	0,0	22,7	80,0	70,6	83,3	16,7	81,8	81,8	25,52	0,0
	30	76,7	30,4	82,6	8,7	4,3	4,3	0,0	42,1	100,0	0,0	100,0	nd	31,94	9,5
	39	64,1	30,2	72,0	0,0	0,0	28,0	100,0	72,2	92,3	7,7	75,0	nd	28,76	0,0
5356 Génie chimique	23	73,9	29,2	88,2	0,0	0,0	11,8	50,0	73,3	100,0	0,0	81,8	63,6	28,05	0,0
	37	70,3	27,9	76,9	7,7	3,8	11,5	100,0	50,0	100,0	0,0	75,0	nd	29,42	9,1
	48	50,0	28,5	58,3	16,7	4,2	20,8	80,0	57,1	100,0	0,0	71,4	nd	32,07	22,2
5358 Génie civil, de la construction et du transport	228	66,2	31,0	76,8	6,6	1,3	15,2	91,3	80,2	97,8	2,2	90,1	75,8	34,07	7,9
	183	59,6	31,3	80,7	8,3	2,8	8,3	77,8	70,5	100,0	0,0	93,5	nd	30,82	9,3
	179	50,3	32,3	73,3	10,0	2,2	14,4	92,3	80,3	100,0	0,0	98,1	nd	30,66	12,0
5359 Génie électrique, électronique et des communications	111	68,5	29,9	78,9	2,6	1,3	17,1	92,3	66,7	100,0	0,0	97,4	60,5	33,29	3,2
	100	64,0	30,1	71,9	4,7	1,6	21,9	92,9	71,7	93,9	6,1	90,3	nd	30,94	6,1
	106	55,7	30,2	66,1	13,6	0,0	20,3	91,7	76,9	100,0	0,0	89,3	nd	30,20	17,0
5360 Génie mécanique	119	68,9	28,6	74,4	2,4	0,0	23,2	73,7	78,7	100,0	0,0	100,0	61,7	30,32	3,2
	83	65,1	29,3	79,6	3,7	1,9	14,8	87,5	67,4	100,0	0,0	96,3	nd	30,71	4,4
	109	60,6	29,7	74,2	0,0	3,0	22,7	93,3	77,6	100,0	0,0	94,6	nd	31,53	0,0
5361 Génie géologique	8	87,5	30,9	71,4	14,3	0,0	14,3	100,0	60,0	100,0	0,0	100,0	100,0	x	16,7
	7	71,4	33,0	40,0	0,0	0,0	60,0	100,0	100,0	100,0	0,0	100,0	nd	x	0,0
	9	66,7	32,8	50,0	16,7	0,0	33,3	50,0	100,0	100,0	0,0	100,0	nd	32,65	25,0
5363 Génie industriel et administratif	81	56,8	33,0	78,3	4,3	0,0	17,4	87,5	86,1	100,0	0,0	87,1	77,4	37,98	5,3
	79	72,2	30,8	82,5	7,0	1,8	8,8	40,0	85,1	97,5	2,5	97,3	nd	30,83	7,8
	68	60,3	32,2	80,5	4,9	0,0	14,6	50,0	72,7	95,8	4,2	95,5	nd	32,31	5,7

Situation d'emploi des personnes titulaires d'une maîtrise en janvier de l'année d'enquête

<div style="display: flex; flex-direction: column; gap: 5px;"> <div> SITUATION EN 2019</div> <div> SITUATION EN 2017</div> <div> SITUATION EN 2015</div> </div>	PERSONNES DIPLOMÉES VISÉES PAR L'ENQUÊTE		ÂGE MOYEN DES PERSONNES DIPLOMÉES (années)	SITUATION EN JANVIER						CARACTÉRISTIQUES DE L'EMPLOI LIÉ À LA FORMATION					
	N	TAUX DE RÉPONSE (%)		EN EMPLOI (%)	À LA RECHERCHE D'UN EMPLOI (%)	PERSONNES INACTIVES (%)	AUX ÉTUDES (%)	LES ÉTUDES EN RAPPORT AVEC LA FORMATION (%)	EN EMPLOI LIÉ À LA FORMATION (%)	TEMPS PLEIN (%)	TEMPS PARTIEL (%)	EMPLOI PERMANENT ¹ (%)	SATISFACTION DE L'EMPLOI ¹ (%)	SALAIRE HORAIRE MOYEN DE L'EMPLOI ¹ (\$)	TAUX DE CHÔMAGE (%)
5364 Génie métallurgique et des matériaux	6	83,3	27,7	60,0	0,0	0,0	40,0	100,0	66,7	100,0	0,0	100,0	x	x	0,0
5369 Génie physique	8	75,0	26,3	83,3	0,0	0,0	16,7	100,0	100,0	100,0	0,0	80,0	80,0	28,53	0,0
	13	76,9	26,7	40,0	0,0	0,0	60,0	83,3	100,0	100,0	0,0	100,0	nd	27,42	0,0
	11	72,7	25,7	75,0	0,0	0,0	25,0	100,0	66,7	100,0	0,0	75,0	nd	28,37	0,0
5370 Génie nucléaire	18	94,4	28,9	88,2	0,0	0,0	11,8	50,0	66,7	100,0	0,0	90,0	90,0	29,30	0,0
5373 Génie informatique et de la construction des ordinateurs	62	66,1	31,3	82,9	0,0	0,0	17,1	85,7	91,2	96,8	3,2	96,8	66,7	34,16	0,0
	32	56,3	32,9	83,3	5,6	0,0	11,1	100,0	100,0	93,3	6,7	92,3	nd	31,62	6,3
	33	66,7	30,4	86,4	4,5	0,0	9,1	100,0	78,9	86,7	13,3	85,7	nd	34,59	5,0
5375 Génie forestier, foresterie et sciences du bois (sylviculture)	8	87,5	26,8	85,7	0,0	0,0	14,3	100,0	83,3	80,0	20,0	100,0	75,0	23,73	0,0
	9	88,9	30,0	100,0	0,0	0,0	0,0	-	75,0	100,0	0,0	66,7	nd	29,08	0,0
	9	77,8	28,6	100,0	0,0	0,0	0,0	-	57,1	100,0	0,0	50,0	nd	25,24	0,0
5380 Sciences de l'activité physique	79	55,7	29,1	77,3	2,3	4,5	15,9	57,1	67,6	73,9	26,1	61,1	61,1	33,82	2,9
	83	57,8	29,2	72,9	2,1	4,2	20,8	90,0	80,0	71,4	28,6	69,6	nd	28,74	2,8
	69	56,5	29,6	64,1	2,6	5,1	28,2	81,8	92,0	82,6	17,4	72,7	nd	27,46	3,8
SCIENCES HUMAINES	1 562	73,0	29,9	77,3	2,9	3,3	16,5	89,9	79,7	88,2	11,8	68,9	67,7	29,14	3,6
	1 521	70,9	30,2	75,0	3,2	4,2	17,6	85,3	81,2	83,3	16,7	63,4	nd	28,15	4,0
	1 462	66,6	30,1	72,0	6,1	3,6	18,4	90,5	81,2	81,4	18,6	60,2	nd	28,08	7,8
5410 Communications et journalisme	80	65,0	31,2	84,6	3,8	5,8	5,8	100,0	75,0	97,0	3,0	75,0	75,0	29,97	4,3
	85	64,7	30,9	69,1	7,3	5,5	18,2	90,0	57,9	81,8	18,2	65,0	nd	27,44	9,5
	99	66,7	31,3	63,6	4,5	3,0	28,8	94,7	71,4	76,7	23,3	75,0	nd	30,78	6,7
5420 Psychologie	74	63,5	28,2	34,0	2,1	0,0	63,8	100,0	87,5	85,7	14,3	58,3	58,3	28,77	5,9
	41	65,9	29,5	14,8	0,0	3,7	81,5	95,5	50,0	100,0	0,0	50,0	nd	x	0,0
	36	72,2	29,9	34,6	3,8	7,7	53,8	92,9	66,7	66,7	33,3	60,0	nd	32,13	10,0
5432 Anthropologie	33	66,7	30,5	40,9	4,5	4,5	50,0	81,8	55,6	80,0	20,0	20,0	40,0	36,13	10,0
	35	77,1	31,3	63,0	0,0	3,7	33,3	100,0	70,6	75,0	25,0	30,0	nd	26,36	0,0
	45	71,1	30,1	40,6	6,3	3,1	50,0	87,5	46,2	50,0	50,0	66,7	nd	x	13,3

Situation d'emploi des personnes titulaires d'une maîtrise en janvier de l'année d'enquête

SITUATION EN 2019 SITUATION EN 2017 SITUATION EN 2015	PERSONNES DIPLOMÉES VISÉES PAR L'ENQUÊTE		ÂGE MOYEN DES PERSONNES DIPLOMÉES (années)	SITUATION EN JANVIER					CARACTÉRISTIQUES DE L'EMPLOI LIÉ À LA FORMATION						
	N	TAUX DE RÉPONSE (%)		EN EMPLOI (%)	À LA RECHERCHE D'UN EMPLOI (%)	PERSONNES INACTIVES (%)	AUX ÉTUDES (%)	LES ÉTUDES EN RAPPORT AVEC LA FORMATION (%)	EN EMPLOI LIÉ À LA FORMATION (%)	TEMPS PLEIN (%)	TEMPS PARTIEL (%)	EMPLOI PERMANENT ¹ (%)	SATISFACTION DE L'EMPLOI ¹ (%)	SALAIRE HOORAIRE MOYEN DE L'EMPLOI ¹ (\$)	TAUX DE CHÔMAGE (%)
5434 Économique	71	60,6	28,6	86,0	4,7	2,3	7,0	100,0	73,0	88,9	11,1	88,0	92,0	34,05	5,1
	75	66,7	28,4	82,0	2,0	4,0	12,0	83,3	70,7	86,2	13,8	82,1	nd	31,78	2,4
	78	64,1	29,2	82,0	10,0	0,0	8,0	100,0	73,2	93,3	6,7	66,7	nd	33,38	10,9
5435 Histoire	87	65,5	27,9	57,9	5,3	3,5	33,3	89,5	36,4	83,3	16,7	36,4	72,7	22,65	8,3
	106	63,2	28,8	58,2	3,0	3,0	35,8	91,7	43,6	58,8	41,2	66,7	nd	25,72	4,9
	84	72,6	28,8	47,5	8,2	1,6	42,6	92,3	51,7	60,0	40,0	46,2	nd	26,28	14,7
5436 Géographie	84	81,0	31,2	83,8	7,4	0,0	8,8	100,0	70,2	90,0	10,0	71,1	71,1	28,26	8,1
	81	71,6	30,2	70,7	6,9	3,4	19,0	81,8	65,9	92,6	7,4	65,4	nd	29,23	8,9
	55	63,6	29,6	65,7	8,6	0,0	25,7	100,0	78,3	88,9	11,1	44,4	nd	24,03	11,5
5437 Sciences politiques	177	78,5	27,9	87,8	2,9	0,0	9,4	76,9	73,8	90,0	10,0	81,4	68,6	29,64	3,2
	139	60,4	28,6	69,0	4,8	1,2	25,0	81,0	69,0	97,5	2,5	70,3	nd	27,15	6,5
	186	58,1	28,5	72,2	7,4	2,8	17,6	73,7	69,2	88,9	11,1	62,5	nd	28,82	9,3
5438 Sociologie	64	75,0	30,7	52,1	4,2	4,2	39,6	94,7	72,0	77,8	22,2	61,1	50,0	31,98	7,4
	56	60,7	31,4	67,6	2,9	2,9	26,5	100,0	60,9	71,4	28,6	33,3	nd	27,71	4,2
	50	64,0	29,9	68,8	6,3	3,1	21,9	100,0	86,4	73,7	26,3	52,9	nd	26,24	8,3
5439 Criminologie	38	73,7	28,0	67,9	0,0	3,6	28,6	87,5	73,7	100,0	0,0	100,0	53,8	27,79	0,0
	41	73,2	28,9	70,0	6,7	0,0	23,3	42,9	66,7	100,0	0,0	85,7	nd	31,13	8,7
	25	72,0	28,6	72,2	0,0	0,0	27,8	80,0	92,3	100,0	0,0	83,3	nd	29,53	0,0
5444 Études urbaines	32	96,9	33,8	74,2	3,2	3,2	19,4	83,3	56,5	100,0	0,0	90,9	63,6	27,22	4,2
	26	57,7	34,4	80,0	0,0	6,7	13,3	100,0	91,7	90,9	9,1	70,0	nd	29,43	0,0
	34	58,8	33,0	60,0	10,0	0,0	30,0	83,3	66,7	75,0	25,0	71,4	nd	31,30	14,3
5470 Ethnologie et ethnographie	9	66,7	31,6	83,3	0,0	0,0	16,7	0,0	40,0	100,0	0,0	100,0	nd	x	0,0
5471 Sexologie	26	57,7	28,6	53,3	0,0	0,0	46,7	57,1	75,0	66,7	33,3	75,0	nd	32,79	0,0
	41	61,0	28,5	76,0	4,0	4,0	16,0	100,0	100,0	42,1	57,9	66,7	nd	34,96	5,0
5472 Économie rurale et agricole	7	85,7	30,6	100,0	0,0	0,0	0,0	-	100,0	83,3	16,7	80,0	nd	31,23	0,0

Situation d'emploi des personnes titulaires d'une maîtrise en janvier de l'année d'enquête

SITUATION EN 2019 SITUATION EN 2017 SITUATION EN 2015	PERSONNES DIPLOMÉES VISÉES PAR L'ENQUÊTE		ÂGE MOYEN DES PERSONNES DIPLOMÉES (années)	SITUATION EN JANVIER					CARACTÉRISTIQUES DE L'EMPLOI LIÉ À LA FORMATION						
	TAUX DE RÉPONSE (%)	N		EN EMPLOI (%)	À LA RECHERCHE D'UN EMPLOI (%)	PERSONNES INACTIVES (%)	AUX ÉTUDES (%)	LES ÉTUDES EN RAPPORT AVEC LA FORMATION (%)	EN EMPLOI LIÉ À LA FORMATION (%)	TEMPS PLEIN (%)	TEMPS PARTIEL (%)	EMPLOI PERMANENT ¹ (%)	SATISFACTION DE L'EMPLOI ¹ (%)	SALAIRE HORAIRE MOYEN DE L'EMPLOI ¹ (\$)	TAUX DE CHÔMAGE (%)
5473 Psychoéducation	78,7	301	27,4	89,9	1,3	3,8	5,1	100,0	96,2	94,6	5,4	62,7	67,5	28,59	1,4
	82,9	310	27,6	89,1	1,9	4,7	4,3	81,8	97,8	85,7	14,3	55,3	nd	28,49	2,1
	75,9	245	27,4	88,7	4,8	4,8	1,6	100,0	95,2	85,4	14,6	59,7	nd	27,23	5,2
5477 Service social	72,7	176	31,5	83,6	0,8	5,5	10,2	92,3	87,9	89,4	10,6	70,9	67,4	28,63	0,9
	73,7	175	31,7	87,6	2,3	4,7	5,4	100,0	93,8	83,0	17,0	61,8	nd	28,50	2,6
	64,8	159	32,4	77,7	6,8	7,8	7,8	75,0	91,3	80,8	19,2	59,4	nd	27,56	8,0
5478 Animation sociale ou communautaire	48,7	39	36,7	68,4	10,5	10,5	10,5	50,0	92,3	66,7	33,3	77,8	44,4	36,91	13,3
	62,2	45	36,8	75,0	7,1	3,6	14,3	100,0	90,5	42,1	57,9	66,7	nd	27,13	8,7
	51,9	52	35,1	74,1	7,4	0,0	18,5	100,0	95,0	57,9	42,1	68,8	nd	31,71	9,1
5479 Orientation, information scolaire et professionnelle	79,1	139	30,1	92,7	1,8	3,6	1,8	0,0	83,3	80,0	20,0	64,3	64,3	26,77	1,9
	76,4	140	31,0	88,8	1,9	5,6	3,7	75,0	85,3	77,8	22,2	76,0	nd	25,70	2,1
	68,2	151	30,1	85,4	4,9	3,9	5,8	100,0	86,4	86,8	13,2	49,3	nd	25,75	5,4
5480 Récréologie	100,0	5	27,6	60,0	20,0	0,0	20,0	100,0	100,0	100,0	0,0	100,0	66,7	21,94	25,0
	80,0	10	28,7	75,0	0,0	12,5	12,5	100,0	100,0	100,0	0,0	83,3	nd	27,11	0,0
5494 Sciences sociales et humanités	85,7	7	29,3	50,0	0,0	0,0	50,0	66,7	100,0	33,3	66,7	50,0	x	x	0,0
5495 Philosophie	71,9	64	33,0	41,3	2,2	8,7	47,8	90,9	47,4	66,7	33,3	25,0	87,5	34,91	5,0
	65,1	63	31,4	41,5	7,3	2,4	48,8	80,0	58,8	80,0	20,0	55,6	nd	31,01	15,0
	64,7	51	31,3	39,4	6,1	6,1	48,5	93,8	46,2	100,0	0,0	50,0	nd	26,72	13,3
5498 Sciences religieuses	58,3	36	37,5	47,6	0,0	4,8	47,6	90,0	70,0	85,7	14,3	85,7	100,0	23,95	0,0
	68,3	41	41,5	39,3	3,6	14,3	42,9	83,3	45,5	100,0	0,0	100,0	nd	21,11	8,3
	59,1	44	37,0	57,7	7,7	3,8	30,8	100,0	46,7	57,1	42,9	100,0	nd	31,74	11,8
5499 Études pluridisciplinaires en sciences humaines	100,0	5	35,8	60,0	0,0	0,0	40,0	100,0	66,7	50,0	50,0	50,0	x	x	0,0
LETTRES	64,7	320	31,5	71,0	4,8	3,9	20,3	85,7	76,9	68,1	31,9	56,2	52,8	28,53	6,4
	69,6	286	30,5	59,8	5,5	3,0	31,7	87,3	70,6	61,9	38,1	54,4	nd	32,56	8,5
	65,9	270	31,7	62,9	5,6	5,6	25,8	95,7	67,0	60,0	40,0	54,0	nd	34,27	8,2

Situation d'emploi des personnes titulaires d'une maîtrise en janvier de l'année d'enquête

SITUATION EN 2019 SITUATION EN 2017 SITUATION EN 2015	PERSONNES DIPLOMÉES VISÉES PAR L'ENQUÊTE		ÂGE MOYEN DES PERSONNES DIPLOMÉES (années)	SITUATION EN JANVIER						CARACTÉRISTIQUES DE L'EMPLOI LIÉ À LA FORMATION					
	N	TAUX DE RÉPONSE (%)		EN EMPLOI (%)	À LA RECHERCHE D'UN EMPLOI (%)	PERSONNES INACTIVES (%)	AUX ÉTUDES (%)	LES ÉTUDES EN RAPPORT AVEC LA FORMATION (%)	EN EMPLOI LIÉ À LA FORMATION (%)	TEMPS PLEIN (%)	TEMPS PARTIEL (%)	EMPLOI PERMANENT ¹ (%)	SATISFACTION DE L'EMPLOI ¹ (%)	SALAIRE HORAIRE MOYEN DE L'EMPLOI ¹ (\$)	TAUX DE CHÔMAGE (%)
5500 Langues et littératures modernes autres que le français et l'anglais	29	69,0	35,8	50,0	10,0	5,0	35,0	57,1	50,0	40,0	60,0	40,0	20,0	32,42	16,7
	29	62,1	35,3	72,2	11,1	0,0	16,7	66,7	76,9	40,0	60,0	37,5	nd	34,69	13,3
	28	50,0	34,6	71,4	0,0	7,1	21,4	100,0	50,0	20,0	80,0	0,0	nd	24,92	0,0
5571 Traduction	68	70,6	32,7	83,3	2,1	6,3	8,3	75,0	82,5	84,8	15,2	95,2	47,6	23,95	2,4
	33	69,7	33,4	78,3	4,3	0,0	17,4	100,0	66,7	91,7	8,3	100,0	nd	26,55	5,3
	22	63,6	36,2	78,6	14,3	7,1	0,0	-	63,6	57,1	42,9	100,0	nd	x	15,4
5580 Langues et littératures françaises ou anglaises	14	71,4	26,4	60,0	0,0	0,0	40,0	100,0	83,3	60,0	40,0	25,0	25,0	24,06	0,0
5583 Littérature comparée	11	63,6	29,0	71,4	0,0	0,0	28,6	100,0	100,0	60,0	40,0	0,0	nd	37,94	0,0
	10	70,0	28,5	42,9	0,0	0,0	57,1	100,0	66,7	100,0	0,0	100,0	nd	x	0,0
5584 Humanités gréco-latines et archéologie classique	7	71,4	26,0	0,0	0,0	40,0	60,0	-	-	-	-	-	-	-	-
5585 Linguistique (phonétique, sémantique, philologie)	23	60,9	35,7	78,6	0,0	0,0	21,4	100,0	100,0	45,5	54,5	12,5	37,5	30,55	0,0
	30	70,0	33,0	57,1	9,5	0,0	33,3	100,0	66,7	75,0	25,0	71,4	nd	32,17	14,3
	35	77,1	33,0	66,7	7,4	3,7	22,2	100,0	72,2	69,2	30,8	53,8	nd	55,47	10,0
5590 Français, en général, et français, langue maternelle	122	72,1	30,4	72,7	5,7	4,5	17,0	93,3	78,1	60,0	40,0	45,2	59,5	30,54	7,2
	134	78,4	28,7	58,1	5,7	1,9	34,3	80,6	65,6	57,5	42,5	51,5	nd	32,01	9,0
	135	73,3	30,6	60,6	5,1	4,0	30,3	96,7	68,3	61,0	39,0	48,6	nd	29,76	7,7
5594 Anglais, en général, et anglais, langue maternelle	42	47,6	30,1	50,0	0,0	10,0	40,0	100,0	90,0	55,6	44,4	37,5	nd	36,94	0,0
DROIT	307	66,8	29,9	82,9	1,0	3,9	12,2	88,0	83,5	94,4	5,6	83,8	74,8	33,14	1,2
	138	62,3	31,6	72,1	1,2	5,8	20,9	88,9	79,0	93,9	6,1	84,4	nd	39,35	1,6
	148	60,8	32,5	82,2	2,2	1,1	14,4	84,6	75,7	92,9	7,1	78,3	nd	35,37	2,6
5600 Droit	307	66,8	29,9	82,9	1,0	3,9	12,2	88,0	83,5	94,4	5,6	83,8	74,8	33,14	1,2
	138	62,3	31,6	72,1	1,2	5,8	20,9	88,9	79,0	93,9	6,1	84,4	nd	39,35	1,6
	148	60,8	32,5	82,2	2,2	1,1	14,4	84,6	75,7	92,9	7,1	78,3	nd	35,37	2,6

Situation d'emploi des personnes titulaires d'une maîtrise en janvier de l'année d'enquête

	SITUATION EN 2019		ÂGE MOYEN DES PERSONNES DIPLOMÉES	SITUATION EN JANVIER						CARACTÉRISTIQUES DE L'EMPLOI LIÉ À LA FORMATION					
	SITUATION EN 2017			EN EMPLOI	À LA RECHERCHE D'UN EMPLOI	PERSONNES INACTIVES	AUX ÉTUDES	LES ÉTUDES EN RAPPORT AVEC LA FORMATION	EN EMPLOI LIÉ À LA FORMATION	TEMPS PLEIN	TEMPS PARTIEL	EMPLOI PERMANENT ¹	SATISFACTION DE L'EMPLOI ¹	SALAIRE HORAIRE MOYEN DE L'EMPLOI ¹	TAUX DE CHÔMAGE
	SITUATION EN 2015														
	N	(%)	(années)	(%)	(%)	(%)	(%)	(%)	(%)	(%)	(%)	(%)	(%)	(%)	
SCIENCES DE L'ÉDUCATION	687	70,0	34,9	87,3	0,8	3,5	8,3	92,5	91,7	87,8	12,2	69,3	69,4	35,02	0,9
	598	70,7	35,6	85,1	1,2	3,8	9,9	95,2	91,9	82,2	17,8	68,8	nd	35,86	1,4
	482	68,9	34,3	78,9	4,2	3,9	13,0	90,7	88,2	84,0	16,0	71,8	nd	32,87	5,1
5700 Études pluridisciplinaires en sciences de l'éducation	212	67,0	34,3	82,4	1,4	2,1	14,1	100,0	86,3	87,1	12,9	74,5	75,3	33,32	1,7
	213	68,1	34,6	79,3	0,0	4,8	15,9	100,0	84,3	80,4	19,6	71,9	nd	34,97	0,0
	212	62,3	33,7	72,7	2,3	3,0	22,0	93,1	84,4	85,2	14,8	74,4	nd	32,37	3,0
5702 Didactique (art d'enseigner)	82	70,7	34,7	86,2	3,4	1,7	8,6	80,0	92,0	89,1	10,9	64,4	77,8	34,73	3,8
	71	71,8	37,0	78,4	2,0	9,8	9,8	100,0	90,0	91,7	8,3	79,4	nd	35,76	2,4
	77	71,4	35,1	89,1	3,6	0,0	7,3	75,0	95,9	85,1	14,9	75,0	nd	35,01	3,9
5703 Formation des enseignants au préscolaire	16	62,5	31,7	40,0	0,0	20,0	40,0	100,0	100,0	75,0	25,0	50,0	25,0	29,48	0,0
5704 Formation des enseignants au préscolaire et au primaire	36	77,8	30,9	92,9	0,0	7,1	0,0	-	96,2	96,0	4,0	96,0	68,0	37,34	0,0
	27	96,3	35,5	92,3	0,0	3,8	3,8	100,0	100,0	91,7	8,3	87,5	nd	40,58	0,0
5705 Formation des enseignants spécialistes au primaire et au secondaire	98	60,2	32,5	88,1	0,0	1,7	10,2	66,7	88,5	78,3	21,7	51,2	63,4	30,80	0,0
	28	53,6	35,6	73,3	0,0	0,0	26,7	50,0	90,9	50,0	50,0	75,0	nd	31,86	0,0
	34	73,5	34,4	76,0	8,0	0,0	16,0	100,0	73,7	50,0	50,0	50,0	nd	34,01	9,5
5706 Formation des enseignants spécialistes en adaptation scolaire (orthopédagogie)	80	75,0	30,1	86,7	0,0	6,7	6,7	100,0	94,2	95,9	4,1	73,5	61,2	34,50	0,0
	80	73,8	30,7	91,5	0,0	5,1	3,4	100,0	100,0	87,0	13,0	72,9	nd	32,70	0,0
	54	83,3	32,5	86,7	4,4	4,4	4,4	50,0	92,3	86,1	13,9	72,2	nd	29,39	4,9
5708 Formation des enseignants au secondaire	126	75,4	39,5	94,7	0,0	4,2	1,1	100,0	95,6	83,7	16,3	58,1	64,0	35,69	0,0
	143	70,6	38,1	93,1	3,0	0,0	4,0	100,0	96,8	76,9	23,1	49,4	nd	36,20	3,1
	65	80,0	34,8	73,1	9,6	11,5	5,8	100,0	89,5	85,3	14,7	52,9	nd	29,91	11,6
5710 Formation des enseignants au collégial	27	77,8	45,2	100,0	0,0	0,0	0,0	-	95,2	95,0	5,0	95,0	94,7	44,44	0,0
	23	73,9	43,0	94,1	5,9	0,0	0,0	-	93,8	86,7	13,3	86,7	nd	44,95	5,9
	16	62,5	44,8	100,0	0,0	0,0	0,0	-	80,0	100,0	0,0	100,0	nd	41,88	0,0
5712 Éducation des adultes et formation permanente	7	85,7	43,7	100,0	0,0	0,0	0,0	-	100,0	100,0	0,0	83,3	50,0	38,22	0,0

Situation d'emploi des personnes titulaires d'une maîtrise en janvier de l'année d'enquête

<div style="display: flex; flex-direction: column; gap: 5px;"> <div style="display: flex; align-items: center;"> SITUATION EN 2019 </div> <div style="display: flex; align-items: center;"> SITUATION EN 2017 </div> <div style="display: flex; align-items: center;"> SITUATION EN 2015 </div> </div>	PERSONNES DIPLOMÉES VISÉES PAR L'ENQUÊTE		ÂGE MOYEN DES PERSONNES DIPLOMÉES	SITUATION EN JANVIER					CARACTÉRISTIQUES DE L'EMPLOI LIÉ À LA FORMATION						
	N	TAUX DE RÉPONSE (%)	(années)	EN EMPLOI (%)	À LA RECHERCHE D'UN EMPLOI (%)	PERSONNES INACTIVES (%)	AUX ÉTUDES (%)	LES ÉTUDES EN RAPPORT AVEC LA FORMATION (%)	EN EMPLOI LIÉ À LA FORMATION (%)	TEMPS PLEIN (%)	TEMPS PARTIEL (%)	EMPLOI PERMANENT ¹ (%)	SATISFACTION DE L'EMPLOI (%)	SALAIRE HORAIRE MOYEN DE L'EMPLOI (\$)	TAUX DE CHÔMAGE (%)
SCIENCES DE L'ADMINISTRATION	2 920	67,1	32,9	91,4	2,1	1,9	4,5	68,5	81,7	97,5	2,5	93,0	72,4	38,02	2,2
	3 093	66,1	33,7	89,6	2,8	3,1	4,4	69,2	82,3	96,6	3,4	91,4	nd	36,81	3,0
	2 878	63,7	34,2	88,8	4,7	2,2	4,4	75,0	81,2	97,0	3,0	91,0	nd	36,11	5,0
5800 Administration des affaires	1 361	66,1	32,4	93,4	1,6	1,7	3,3	60,0	81,9	98,5	1,5	96,0	72,4	38,98	1,6
	1 388	63,7	32,6	91,3	2,5	2,5	3,7	60,6	83,1	96,9	3,1	94,6	nd	37,37	2,7
	1 323	59,3	33,2	88,8	5,0	2,2	4,1	75,0	78,9	96,7	3,3	92,9	nd	36,43	5,3
5802 Comptabilité et sciences comptables	42	66,7	31,4	75,0	10,7	10,7	3,6	100,0	85,7	94,4	5,6	83,3	55,6	34,87	12,5
	42	71,4	30,4	83,3	0,0	3,3	13,3	100,0	88,0	100,0	0,0	90,9	nd	31,24	0,0
	31	67,7	28,6	81,0	9,5	0,0	9,5	100,0	88,2	100,0	0,0	100,0	nd	28,14	10,5
5803 Information de gestion	17	82,4	38,5	85,7	0,0	7,1	7,1	0,0	75,0	100,0	0,0	100,0	75,0	39,33	0,0
	17	76,5	35,0	92,3	0,0	0,0	7,7	100,0	66,7	100,0	0,0	87,5	nd	43,94	0,0
	22	77,3	33,1	94,1	0,0	0,0	5,9	100,0	75,0	100,0	0,0	90,0	nd	36,30	0,0
5804 Opérations bancaires et finance	177	59,3	30,2	95,2	1,0	0,0	3,8	100,0	90,0	96,7	3,3	95,2	74,7	36,79	1,0
	159	57,9	30,0	90,2	3,3	1,1	5,4	100,0	89,2	98,6	1,4	98,5	nd	36,23	3,5
	125	49,6	30,6	93,5	4,8	0,0	1,6	100,0	87,9	100,0	0,0	94,0	nd	37,46	4,9
5806 Gestion et administration des entreprises	531	68,7	33,3	90,4	2,2	2,5	4,9	88,9	82,1	97,4	2,6	94,6	71,7	38,96	2,4
	605	67,4	35,5	91,7	2,0	3,7	2,7	63,6	83,4	98,1	1,9	95,9	nd	38,99	2,1
	565	68,5	36,4	91,5	2,8	2,8	2,8	63,6	85,3	99,7	0,3	97,6	nd	38,19	3,0
5809 Marketing et achats	65	70,8	26,1	93,5	4,3	0,0	2,2	100,0	83,7	100,0	0,0	94,3	62,9	27,67	4,4
	29	72,4	27,0	85,7	9,5	4,8	0,0	-	72,2	100,0	0,0	100,0	nd	28,11	10,0
5813 Affaires sur le plan international	96	59,4	31,3	91,2	1,8	1,8	5,3	100,0	63,5	93,9	6,1	76,7	70,0	32,58	1,9
	102	58,8	31,8	85,0	8,3	1,7	5,0	66,7	66,7	91,2	8,8	86,2	nd	30,19	8,9
	43	51,2	27,9	72,7	18,2	0,0	9,1	100,0	75,0	100,0	0,0	80,0	nd	28,80	20,0
5815 Gestion du personnel	45	77,8	32,8	94,3	2,9	0,0	2,9	100,0	69,7	95,7	4,3	90,9	71,4	30,06	2,9
	39	61,5	31,0	95,8	4,2	0,0	0,0	-	65,2	100,0	0,0	93,3	nd	32,75	4,2
	9	100,0	34,8	100,0	0,0	0,0	0,0	-	88,9	100,0	0,0	87,5	nd	30,18	0,0
5816 Relations industrielles	69	78,3	30,4	87,0	3,7	0,0	9,3	100,0	76,6	100,0	0,0	88,9	69,4	32,54	4,1
	58	72,4	30,0	83,3	0,0	7,1	9,5	75,0	97,1	97,1	2,9	79,4	nd	31,28	0,0
	25	76,0	30,2	94,7	5,3	0,0	0,0	-	83,3	100,0	0,0	92,9	nd	33,25	5,3

Situation d'emploi des personnes titulaires d'une maîtrise en janvier de l'année d'enquête

SITUATION EN 2019 SITUATION EN 2017 SITUATION EN 2015	PERSONNES DIPLOMÉES VISÉES PAR L'ENQUÊTE		ÂGE MOYEN DES PERSONNES DIPLOMÉES (années)	SITUATION EN JANVIER						CARACTÉRISTIQUES DE L'EMPLOI LIÉ À LA FORMATION					
	TAUX DE RÉPONSE (%)	N		EN EMPLOI (%)	À LA RECHERCHE D'UN EMPLOI (%)	PERSONNES INACTIVES (%)	AUX ÉTUDES (%)	LES ÉTUDES EN RAPPORT AVEC LA FORMATION (%)	EN EMPLOI LIÉ À LA FORMATION (%)	TEMPS PLEIN (%)	TEMPS PARTIEL (%)	EMPLOI PERMANENT ¹ (%)	SATISFACTION DE L'EMPLOI ¹ (%)	SALAIRE HORAIRE MOYEN DE L'EMPLOI ¹ (\$)	TAUX DE CHÔMAGE (%)
5817 Économie des affaires	77,8	9	29,6	71,4	0,0	14,3	14,3	0,0	80,0	100,0	0,0	100,0	75,0	39,31	0,0
5850 Administration scolaire	73,3	86	41,6	96,8	1,6	0,0	1,6	100,0	86,9	94,3	5,7	96,2	84,6	42,25	1,6
	84,3	115	41,6	86,6	0,0	5,2	8,2	100,0	91,7	98,7	1,3	89,6	nd	39,61	0,0
	71,3	80	40,2	96,5	1,8	0,0	1,8	100,0	81,8	100,0	0,0	93,0	nd	37,50	1,8
5851 Gestion des services de santé	74,0	50	34,8	78,4	2,7	0,0	18,9	57,1	75,9	100,0	0,0	94,7	57,9	39,69	3,3
	69,6	69	33,6	75,0	6,3	2,1	16,7	62,5	77,8	92,9	7,1	90,9	nd	34,23	7,7
	80,6	31	34,3	80,0	4,0	4,0	12,0	66,7	65,0	100,0	0,0	84,6	nd	33,27	4,8
5870 Coopération	66,7	6	34,5	75,0	25,0	0,0	0,0	-	66,7	100,0	0,0	100,0	nd	x	25,0
	90,9	11	30,3	80,0	10,0	0,0	10,0	100,0	75,0	100,0	0,0	83,3	nd	26,24	11,1
5871 Gestion de la production	76,5	17	27,1	84,6	0,0	0,0	15,4	50,0	100,0	100,0	0,0	100,0	80,0	32,93	0,0
5880 Administration publique	67,7	192	39,6	91,5	2,3	2,3	3,8	60,0	83,2	100,0	0,0	92,7	75,0	45,63	2,5
	73,7	274	38,4	85,1	4,0	5,9	5,0	60,0	76,7	98,5	1,5	89,2	nd	40,10	4,4
	71,7	374	37,5	84,0	5,6	2,6	7,8	76,2	77,8	97,1	2,9	89,0	nd	39,27	6,3
5890 Bibliothéconomie et archivistique	64,2	159	30,9	83,3	3,9	4,9	7,8	37,5	81,2	87,0	13,0	63,8	73,9	27,04	4,5
	67,9	187	31,8	91,3	4,7	1,6	2,4	33,3	76,7	83,1	16,9	58,8	nd	26,78	4,9
	62,6	198	32,5	89,5	4,0	2,4	4,0	60,0	90,1	85,0	15,0	62,9	nd	27,58	4,3
ARTS	58,7	271	32,0	65,4	6,3	5,7	22,6	83,3	75,0	56,4	43,6	48,6	59,5	30,18	8,8
	54,4	259	30,7	64,5	5,7	4,3	25,5	86,1	72,5	59,1	40,9	70,0	nd	27,00	8,1
	58,2	273	31,9	68,6	5,0	3,1	23,3	73,0	83,5	53,8	46,2	69,2	nd	28,19	6,8
5900 Beaux-arts et arts appliqués	51,4	37	34,4	73,7	10,5	10,5	5,3	100,0	100,0	42,9	57,1	16,7	66,7	25,95	12,5
	46,4	28	35,2	76,9	0,0	15,4	7,7	0,0	90,0	44,4	55,6	16,7	nd	36,81	0,0
5902 Arts plastiques (peinture, dessin, sculpture)	69,0	29	37,4	70,0	0,0	0,0	30,0	83,3	71,4	60,0	40,0	66,7	33,3	27,84	0,0
	76,5	34	35,8	69,2	7,7	3,8	19,2	100,0	66,7	75,0	25,0	66,7	nd	18,90	10,0
	63,4	41	36,1	80,8	7,7	7,7	3,8	0,0	95,2	55,0	45,0	66,7	nd	28,99	8,7

Situation d'emploi des personnes titulaires d'une maîtrise en janvier de l'année d'enquête

SITUATION EN 2019 SITUATION EN 2017 SITUATION EN 2015	PERSONNES DIPLOMÉES VISEES PAR L'ENQUÊTE		ÂGE MOYEN DES PERSONNES DIPLOMÉES (années)	SITUATION EN JANVIER						CARACTÉRISTIQUES DE L'EMPLOI LIÉ À LA FORMATION						
	TAUX DE RÉPONSE (%)	N		EN EMPLOI (%)	À LA RECHERCHE D'UN EMPLOI (%)	PERSONNES INACTIVES (%)	AUX ÉTUDES (%)	LES ÉTUDES EN RAPPORT AVEC LA FORMATION (%)	EN EMPLOI LIÉ À LA FORMATION (%)	TEMPS PLEIN (%)	TEMPS PARTIEL (%)	EMPLOI PERMANENT ¹ (%)	SATISFACTION DE L'EMPLOI ¹ (%)	SALAIRE HOORAIRE MOYEN DE L'EMPLOI ¹ (€)	TAUX DE CHÔMAGE (%)	
5903 Histoire de l'art	65,4	52	30,5	67,6	5,9	2,9	23,5	75,0	60,9	64,3	35,7	63,6	63,6	20,61	8,0	
	53,3	45	29,2	62,5	4,2	8,3	25,0	100,0	53,3	75,0	25,0	71,4	nd	22,11	6,3	
	45,5	33	30,5	60,0	13,3	0,0	26,7	50,0	55,6	40,0	60,0	100,0	nd	19,20	18,2	
5905 Musique	49,5	101	27,9	60,0	4,0	8,0	28,0	85,7	73,3	54,5	45,5	40,0	80,0	x	6,3	
	50,0	92	28,2	56,5	4,3	0,0	39,1	72,2	84,6	45,5	54,5	62,5	nd	41,19	7,1	
	55,0	100	28,8	56,4	0,0	1,8	41,8	73,9	83,9	50,0	50,0	92,3	nd	26,55	0,0	
5907 Art dramatique	71,4	7	39,0	40,0	20,0	20,0	20,0	100,0	100,0	100,0	0,0	0,0	x	x	33,3	
	77,8	9	38,4	85,7	0,0	14,3	0,0	-	83,3	60,0	40,0	33,3	nd	x	0,0	
	80,0	10	34,8	87,5	0,0	0,0	12,5	100,0	85,7	50,0	50,0	50,0	nd	25,25	0,0	
5910 Cinématographie	63,6	22	30,5	57,1	14,3	0,0	28,6	75,0	50,0	25,0	75,0	0,0	x	x	20,0	
	58,8	34	28,9	55,0	10,0	5,0	30,0	100,0	45,5	40,0	60,0	50,0	nd	20,95	15,4	
	61,3	31	30,8	63,2	5,3	0,0	31,6	100,0	58,3	71,4	28,6	100,0	nd	x	7,7	
5971 Arts graphiques (communications graphiques)																
	72,7	11	26,3	100,0	0,0	0,0	0,0	-	87,5	100,0	0,0	100,0	nd	23,34	0,0	
	71,4	14	26,3	80,0	20,0	0,0	0,0	-	100,0	87,5	12,5	75,0	nd	25,63	20,0	
5989 Études pluridisciplinaires en arts																
	75,0	16	47,6	83,3	8,3	8,3	0,0	-	90,0	55,6	44,4	60,0	80,0	38,44	9,1	
	78,6	14	44,5	81,8	9,1	0,0	9,1	100,0	88,9	37,5	62,5	33,3	nd	x	10,0	
ÉTUDES PLURISECTORIELLES	77,3	225	30,3	81,0	5,2	3,4	10,3	77,8	70,9	93,0	7,0	80,9	60,6	28,09	6,0	
	67,1	249	31,3	77,8	6,0	6,0	10,2	82,4	63,8	90,4	9,6	71,4	nd	25,66	7,1	
	69,0	287	31,7	79,3	8,6	4,5	7,6	73,3	68,2	91,6	8,4	69,6	nd	26,36	9,8	
8000 Études plurisectorielles	68,9	103	30,4	76,1	2,8	4,2	16,9	83,3	68,5	91,9	8,1	73,5	55,9	29,31	3,6	
	61,1	131	31,0	72,5	6,3	8,8	12,5	80,0	60,3	85,7	14,3	75,0	nd	25,04	7,9	
	70,4	98	31,7	73,9	8,7	5,8	11,6	62,5	62,7	93,8	6,3	53,6	nd	24,05	10,5	
8076 Environnement (qualité du milieu et pollution)	84,4	122	30,3	84,5	6,8	2,9	5,8	66,7	72,4	93,7	6,3	85,0	63,3	27,44	7,4	
	73,7	118	31,5	82,8	5,7	3,4	8,0	85,7	66,7	93,8	6,3	68,9	nd	26,09	6,5	
	68,3	189	31,7	82,2	8,5	3,9	5,4	85,7	70,8	90,7	9,3	75,7	nd	27,25	9,4	

NOTES POUR LA LECTURE DES TABLEAUX

- 1** Afin de respecter le caractère confidentiel des données et l'anonymat des personnes interrogées, les résultats relatifs aux disciplines comptant moins de cinq personnes diplômées ne sont pas publiés.
- 2** Les résultats pour lesquels le taux de réponse ne satisfait pas aux exigences de publication ne sont pas présentés.
- 3** Puisque certaines disciplines comptent peu de personnes diplômées, il faudra être prudent, le cas échéant, dans l'interprétation des résultats.
- 4** Les résultats relatifs aux disciplines sont présentés en fonction des codes de discipline du Ministère.
- 5** La lettre «x» indique une donnée confidentielle.
- 6** Le tiret «-» indique que la donnée ne s'applique pas.
- 7** L'abréviation «nd» indique une donnée non disponible.

www.education.gouv.qc.ca